

1982
-
2017

LesCanalous



FÜHRERSCHEINFREIE HAUSBOOTFERIEN

Die schönsten Destinationen in Europa



Vor 35 Jahren, haben mein Großvater René und mein Vater Claude eine unvorstellbare Idee gehabt: Sie wollten allen Besuchern, ihre Heimat, die Burgund, mit bewohnbaren, Führerschein freien Booten anbieten, damit Sie die Region auf den Kanälen entdecken können... So entstanden LesCanalous.

LesCanalous sorgen für die Planung, die Fabrikation und die Vermietung ihrer Boote. Sie haben sich den Wünschen und den Bedürfnissen ihrer Kunden angepasst, somit arbeiteten sie sich nach und nach bis auf die oberste Stufe der Konstrukteure und Vermieter von Booten ohne Führerschein hoch: 100% ig hergestellt in Frankreich. Zahlreiche Modelle vergrößern den Bestand. LesCanalous befinden sich jetzt in vielen französischen Schifffahrtsgebieten. Das Reisebüro France Passion Plaisance wurde gegründet aus der Zusammenschließung von LesCanalous mit anderen unabhängigen Vermietern die auch den Wunsch hatten auf diese Weise ihre Region vor zu stellen. Im Laufe der Jahre ist es zu FPP Travel gekommen deren Hausbootferien weltweit angeboten werden und zählt zu seinen Kunden, Touristen aus allen Himmelsrichtungen. Heute, haben sich die Agentur FPP Travel und der Vermieter LesCanalous zusammen geschlossen. Es ist jetzt ein einziges Unternehmen, reich an 35 jähriger Erfahrung.

Jahrelange Arbeit, brachte uns zu einer grossen und vielseitigen Flotte mit mehr als 70 Modellen, um vielen Erwartungen gerecht zu werden. Sie ist unterteilt in 4 Komfort Kategorien von der Grund - bis zur Höchst-Ausstattung :

- Die Budget Flotte : einfache, Preiswerte ausgestattete Boote.
- Die Classic Flotte : unvermeidliche Boote des Flusstourismus , praktisch und bieten das beste Preis- Leistungsverhältnis pro Schlafgelegenheit an.
- Die Access Flotte. : 2 erhaltbare Modelle, einmalig zur Vermietung mit einer französischen Qualitätsauszeichnung : Tourismus und Behinderung.
- Die Premium Flotte : elegante Boote, bequem und geräumig mit besonderen hohen Dienstleistungen



Um sich bestens der Nachfrage anzupassen, arbeiten alle unsere Teams eng zusammen : unser Verkaufsteam ist mehrsprachig, berätet und begleitet Sie bei den Vorbereitungen Ihrer Flusskreuzfahrt, vom Anfang ihres Projektes bis zum Tage Ihrer Einschiffung.

Dann werden Sie von unseren Technikern übernommen. Auf jeder Basis, arbeitet dieses Team für Sie. Sie sind für Sie da, während Ihrer Ferien auf dem Wasser und bei der ständigen Wartung, Verbesserung der Boote. Unser Ziel : Sie zufrieden zu stellen. Kundennah zu sein.

In der gleichen Dynamik wie René und Claude habe ich seit einigen Jahren diesen Familienbetrieb übernommen mit dem Wunsch auch meinen Stein dazu zu legen.

Zum Anlass des 35 ig jährigen Bestehens von Les Canalous, freue ich mich Ihnen als weltweite Exklusivität , unser ganz neues Boot- Modell vorzustellen : LaPéniche.

Eine traditionelle Form die an die Boote von früher erinnert aber mit, an Bord, allen Dienstleistungen der Classic Flotte. Dieses 12 Personen Boot ist, bis heute, das Einzige mit 6 Doppelbett Kabinen ausgestattet, dass ohne Führerschein vermietet werden kann. Es ist in Burgund, Elsass-Lothringen und auf dem Canal du Midi verfügbar. LaPéniche ist ideal für große Familien oder auch 6 Freundes - Paare die gerne ihre Ferien dem Wasser entlang auf dem gleichen Boot teilen möchten.

Werfen Sie den Anker mit LesCanalous ,dann sind Sie gewiß, daß Sie mit einem FlussTourismus -Spezialisten zu tun haben, der 35 Jahre Erfahrung in der Planung, der Herstellung und Vermietung von Führerscheinfreien bewohnbaren Booten hat.

Nehmen Sie sich Zeit um jeden Moment auf dem Wasser zu genießen. Entdecken Sie neu oder mit einem anderen Blick eine Region ,als alleiniger Kapitän am Steuer von ihrem Boot.

Diese Broschüre ist nur die erste Etappe um Ihren Urlaub zu buchen. Stürzen Sie sich ohne Hemmungen hinein und fangen Sie jetzt an, von ihren Ferien auf einem unserer Boote zu träumen...

Alfred Carignat
Geschäftsführer



INHALT



DIE ABFAHRTSBASEN S. 5

- Burgund - Franche-Comté S. 6
- Aquitaniens - Süden - Camargue S. 12
- Lot en Quercy S. 16
- Charente S. 20
- Anjou - Pays de la Loire S. 22
- Bretagne S. 26
- Elsaß - Lothringen S. 28
- Ardennen S. 30
- Belgien S. 31
- Irland S. 32
- England S. 33
- Niederlande S. 34
- Schweden S. 35
- Tschechische Republik S. 36
- Deutschland S. 37
- Polen S. 38
- Italien S. 39
- Portugal S. 40

DIE BOOTE S. 41

- Premium Flotte S. 42
- Classic Flotte S. 46
- Access Flotte S. 55
- Budget Flotte S. 56

DIE EXTRAS S. 62

DIE VORBEREITUNG MEINER FERIEN S. 64



Hausboot Spezialist
seit 1982



Erster französischer
Vermieter und
Hersteller



Mehr als 400 Boote
für jede Preisklasse



Beste Preis-
Leistungsverhältnis



Beratung in ganze
Europa



Ökologischer
Engagement für den
Canal du Midi



**Auf dem Wasser
ist es nie langweilig**



DIE ABFAHRTSBASEN



Mit **41 Abfahrtsbasen** in Frankreich und Europa bietet FPP Travel/LesCanalous eine grosse und ideale Navigation Auswahl für Familien, Paare, Entdecker oder Anfänger an.

Anfänger: Sie möchten einfach ohne Stress probieren. Zwischen Bootsfahren und Besuch sind Süd-Burgund, die Camargue oder die Mayenne

genau die richtige Regionen! Natur pur: Dann entdecken Sie den Canal du Nivernais oder die Charente. Eine «köstliche» Fahrt: Lieber der Lot, Elsass oder Burgund! Und Europa: Die Schönheit von Deutschland, Tschechische Republik oder Holland... Abenteuer und traumhaften Urlaub. Vielleicht brauchen Sie einfach Idee: Dann blättern

Sie weiter und wählen Sie Ihre Hausbootferien für 2017 aus und ganz bestimmt werden Sie ihren Hausbootsurlaub finden.

KARTENLEGENDE

Um eine Bootsreise nach Ihren Vorstellungen zu planen, können Sie die möglichen Aktivitäten in der entsprechenden Region durch nachfolgende Piktogramme erkennen:

Um ihre Bootsahrt zu organisieren und die Region und die Basis zu wählen, sind ein paar Informationen auch nötig. Finden Sie dann die Hinweise:

AKTIVITÄTEN

- Ideal für die Familie!
- Die Kombination zwischen Navigation und Gastronomie...
- Vom Wasser aus entdecken Sie Geschichte und Architektur
- Entdecken Sie die älteste Wasserwege
- Sehenswürdigkeiten (Brücke, Tunnel, usw)
- Wasserweg für Angler (Profi oder Amateur!)
- Golfspielen zwischen durch...
- Kanu Vermietung in der Nähe
- Ideal für Stand up Paddle
- Schwimmen
- Bootfahren und Radfahren, Treidelweg am Kanal entlang

PRAKTISCHE INFORMATIONEN

- Autobahn
- Bahnhof
- TGV Bahnhof (Frankreich)
- Flughafen
- ungefähr ein Fahrttag mit dem Boot
- Basis
- Einwegfahrt: Sie übernehmen das Boot an einer Basis und kommen an einer anderen an, und wenn Sie es wünschen, wird Ihr Auto während Ihrer Bootsreise überführt. (Details Seite 65).





BOURGOGNE



Burgund Franche-Comté - Saône

Die Saône ist ein Fluss im Osten Frankreichs. Ab **Pontailleur-sur-Saône** auf der Saône Richtung Süden oder auf der Petite Saône Richtung Norden entdecken Sie eine wunderschöne Flusslandschaft, mit wenigen Schleusen. Hier gibt es Natur pur aber auch gute Restaurants und Weinproben. Die Untere Saône fließt gemächlich der Côte d'Or entlang, dem bekannten Weinbaugebiet im Burgund.

Bresse Bourguignonne - Seille

Die Seille ist ein Zufluss der Saône mit nur 4 Schleusen. Dieser wunderschöne Fluss fließt im Herzen des „Bresse Bourguignonne“, die Region der bekannten „Bresse - Hühner“. **Louhans**, mittelalterliche Stadt mit ihren Arkaden, ist das Zentrum der Bresse, die vor allem für ihre weißen Freiland-Hühner und ihre Antiquitäten bekannt ist.

Südburgund

Leben wie Gott in Frankreich. **Digoin**, die Tochter von der Loire und den Kanälen,



liegt am Kreuzungspunkt von 3 Kanälen: der „Canal de Roanne à Digoin“, der „Canal du Centre“, der die Loire mit der Saône verbindet, oder der „Canal latéral à la Loire“. Hier kommen Gourmets und Gourmands neben Coq au Vin und Boeuf Bourguignon vor allem das saftige Fleisch des Charollais-Rindes zu genießen.

Val de Loire - Süden Nivernais

Der Canal du Nivernais gilt als einer der landschaftlich schönsten Wasserwege Frankreichs. Ein wunderschöner, sehr abwechslungsreicher Kanal inmitten einer weiten Gegend mit sanften Hügeln. Er führt durch das Burgund und verbindet auf 174 Kilometern das Loire- mit dem Seinetal. Weit weg von der Welt fühlt man

sich hier auf dem Wasser. Ab Châtillon en Bazois Richtung Norden entdeckt man die „Voûtes de la Coullancelle“ und das „Etang de Baye“.

Nivernais - Morvan

Traumlandschaften, am Tor des Morvan-National Parks. Coulanges-sur-Yonne ist eng verbunden mit der Holz- und Forstwirtschaft. Noch heute findet traditionell am 15. August das Flößerstechen in Coulanges-sur-Yonne statt. Richtung Norden entdeckt man die Rochers du Saussois (weißen Kalkfelsen), Vermenton und Auxerre. Richtung Süden fährt man durch die Schleusen von Sardy.



Châtillon-en-Bazois



Seille



Charolais-Brionnais

Nicht zu verpassen

BURGUND FRANCHE-COMTÉ - SAÔNE

- Das kleine Dorf von Pesmes
- Das Schloss von Talmay
- Die Grotten von Beze
- Das Schloss von Ray sur Saône und die Gärten
- Die burgundische Weinberge des Chalonnais, Mâconnais
- Dijon: sein wunderbares historisches Kulturgut, seine Museen, seine Gastronomie
- Besançon: die bekannte Zitadelle, die lokale Gastronomie

BRESSE BOURGUIGNONNE - SEILLE

- Die Weinberge des Mâconnais
- Die Bresse Hühner, die Frösche
- Die Seille: die Teiche, die Torfmoore und die Dünen, die so viele Zugvögel und seltene

Pflanzsorten schützen

- Die Bauernhöfe der Bresse
- Louhans: die Arkaden, das Bauernmarkt am Montag
- Cuisery: das sogenannte Dorf des Buches, Das Museum "Centre EDEN"

SÜDBURGUND

- Die Kanalbrücke und das Observatorium „Observatoire“ in Digoïn
- Das Schloss in Palinges
- Das Museum der Ziegelei in Ciry Le Noble
- Das Bergbaumuseum in Blanzay
- Charlieu: die Abtei und das Museum
- Die romanischen Kirchen des Brionnais
- Roanne und sein gastronomisches Restaurant
- Parc des Combes Vergnügungspark

in Le Creusot

- Paray-Le-Monial: die Altstadt, die romanische Basilika

VAL DE LOIRE - SÜDEN NIVERNAIS

- "L'Etang de Baye"
- Den regionalen Naturschutzpark in Morvan
- vom Schloß in Châtillon en Bazois bis die Vouîtes de la Collancelle: 1 Tag Fahrzeit
- Die mittelalterliche Stadt von Clamecy
- Die Zugbrücke in Dirol
- Eine Schifffahrt auf einen der ältesten und malerischsten Kanäle Frankreichs

NIVERNAIS - MORVAN

- Die Weinberge von Tannay
- Die Weinberge von Chablis

- Das Schloss in Chitry-Les-Mines

- Auxerre: die Kathedrale St Etienne, die Abtei St Germain, Museen und Grünflächen

- Vermenton: die Kirche des 12. Jahrhunderts, den Turm und die Sonnenuhr, den Park „parc des îles“

DIE LANDSCHAFT BEI TONNERRE

- Die Weinberge und Weinkeller in der Nähe von Tonnerre
- Das Schloss von Ancy le Franc
- Das Schloss von Tanlay
- Die Kanalbrücke von St Florentin
- Tonnerre: «La fosse Dionne», l'hôtel Dieu (Hospiz), Die Kirche St Pierre
- Montbard: der Stadtgarten, die Orangerie und das Buffon museum, «le Jacquemart», die Schmiede von Buffon
- Pouilly en Auxois: Weinkeller, der 3,33 Km lange Kanaltunnel

Abfahrtsbasen

PONTAILLER-SUR-SAÔNE



Aufenthalt	Routenvorschläge	Kms	Schleusen	Stunden Fahrzeit
Wochenende	Pontailier s/Saône - St Jean de Losne - Pontailier s/Saône	74	4	10
Mini-Woche	Pontailier s/Saône - Savoyeux - Pontailier s/Saône	114	12	14
	Pontailier s/Saône - Dôle - Pontailier s/Saône	104	22	18
Eine Woche	Pontailier s/Saône - Dijon - Pontailier s/Saône	136	48	30
	Pontailier s/Saône - Chalons s/Saône - Pontailier s/Saône	194	8	20
	Pontailier s/Saône - Scey s/Saône - Pontailier s/Saône	208	22	28
Eine Woche Ewf*	Pontailier s/Saône - Chagny - Louhans	213	33	31
Zwei Wochen	Pontailier s/Saône - St Léger sur Dheune - Louhans - Pontailier s/Saône	411	50	55
	Pontailier s/Saône - Montchanin - Pontailier s/Saône	294	78	54
	Pontailier s/Saône - Corre - Pontailier s/Saône	310	34	40
	Pontailier s/Saône - Besançon - Pontailier s/Saône	218	66	44

DIGOIN



Aufenthalt	Routenvorschläge	Kms	Schleusen	Stunden Fahrzeit
Wochenende	Digoin - Gênelard - Digoin	66	22	13
Mini-Woche	Digoin - Briennon - Digoin	86	16	19
Eine Woche	Digoin - Roanne - Digoin - Paray-le-Monial - Digoin	140	28	32
	Digoin - Ecuisses - Digoin	128	62	36
	Digoin - Nevers - Digoin	198	44	32
Eine Woche Ewf*	Digoin - Châtillon-en-Bazois	117	38	27
Zwei Wochen	Digoin - Louhans - Digoin	384	132	69

CHÂTILLON-EN-BAZOIS



Aufenthalt	Routenvorschläge	Kms	Schleusen	Stunden Fahrzeit
Wochenende	Châtillon en Bazois - Baye - Châtillon en Bazois	32	16	9
Mini-Woche	Châtillon-en-Bazois - Corbigny - Châtillon-en-Bazois	54	76	21
	Châtillon-en-Bazois - Decize - Châtillon-en-Bazois	106	44	21
Eine Woche	Châtillon-en-Bazois - Clamecy - Châtillon-en-Bazois	126	116	36
	Châtillon-en-Bazois - Nevers - Châtillon-en-Bazois	176	60	35
Eine Woche Ewf*	Châtillon-en-Bazois - Digoin	117	38	27
	Châtillon-en-Bazois - Coulanges-sur-Yonne	72	62	26
Drei Wochen	Châtillon-en-Bazois - Auxerre - Châtillon-en-Bazois	246	178	80

*Einwegfahrt: Details Seite 65

LOUHANS



Aufenthalt	Routenvorschläge	Kms	Schleusen	Stunden Fahrzeit
Wochenende	Louhans - La Truchère - Louhans	76	6	12
Mini-Woche	Louhans - Chalons-sur-Saône - Verdun sur Doubs - Louhans	200	10	22
	Louhans - Mâcon - Tournus - Chalons sur Saône - Louhans	196	10	21
Eine Woche	Louhans - Chalons-sur-Saône - Santenay - Saint Léger sur Dheune - Louhans	222	42	35
	Louhans - St Jean de Losne - Louhans	270	14	28
Eine Woche Ewf*	Louhans - Pontailier sur Saône	172	9	25
	Louhans - Chagny - Pontailier sur Saône	213	33	31
Zwei Wochen	Louhans - Digoin - Louhans	384	132	69

COULANGES-SUR-YONNE



Aufenthalt	Routenvorschläge	Kms	Schleusen	Stunden Fahrzeit
Wochenende	Coulanges sur Yonne - Tannay - Coulanges sur Yonne	54	24	10
Mini-Woche	Coulanges sur Yonne - Tannay - Corbigny - Coulanges sur Yonne	82	42	21
Eine Woche	Coulanges sur Yonne - Clamecy - Châtel Censoir - Vermenton - Coulanges sur Yonne	88	44	24
	Coulanges sur Yonne - Tannay - Baye - Coulanges sur Yonne	112	96	35
Eine Woche Ewf*	Coulanges-sur-Yonne - Châtillon-en-Bazois	72	62	26
Zwei Wochen	Coulanges sur Yonne - Vermenton - Auxerre - Migennes - Coulanges sur Yonne	150	74	38



Canal de Roanne à Digoin

PARIS



EINE RUNDFAHRT DURCH DAS BURGUND

4 - WOCHEN-RUNDFAHRT:

Ab Digoïn oder ab Pontailier sur Saône möglich. Durch den Canal du Nivernais, den Fluss Yonne, den Canal de Burgund, den Fluss Saône und den Canal du Centre.

DIE GROSSE RUNDFAHRT

5 - WOCHEN-RUNDFAHRT:

Abfahrt ab Digoïn oder ab Pontailier sur Saône. Durch den Canal latéral à la Loire, den Canal de Briare, den Canal de Loing, den Fluss Yonne, den Canal de Burgund, den Fluss Saône, den Canal du Centre.



VERFÜGBARE BOOTSTYPEN

PREMIUM

1	Tarpon 49 Quattro Prestige	8/10 + 2 pers
2	Tarpon 42 Trio Prestige	6/8 pers
3	Tarpon 37 Duo Prestige	4/6 pers

CLASSIC

4	LaPéniche	12 pers
7	Tarpon 42 N	10/12 pers
8	Tarpon 42 A	10/12 pers
15	Tarpon 37 N	7/9 + 1 pers
16	Haines Rive 40	6/8 pers
18	Pénichette@ 1165 FB	6/7 pers
24	Tarpon 32	4/6 + 2 pers
25	Espade Concept Fly	6/8 + 1 pers
27	Nicols 900	4/6 + 1 pers
28	Triton 1050	6/8 pers
29	Pénichette@ 1107 W	5/7 pers
34	Linssen Vlet 1030	4/8 pers
35	Linssen Yacht 36	4/6 pers
42	Triton 860 Fly	3/5 pers
44	Pénichette@ 935 W	3/5 pers

ACCESS

48	Espade 1230 Handy	5 + 1 pers
----	-------------------	------------

BUDGET

51	Riviera 1130	7/9 pers
55	Eau Claire 1130	6/9 pers
59	Riviera 920	6/8 pers
66	Espade 850 Fly	2/4 pers
67	Renaud 8000	3/5 + 1 pers
72	Riviera 750	2 + 2 pers
73	Fred 700	2 + 1 pers

Die Grosse Rundfahrt

NAH

- Nevers, Decize, Tannay, Digoïn, Dijon, Louhans
- Le Creusot-Montceau, Mâcon, Dijon
- Mâcon, Chalon-sur-Saône, Dijon, Auxerre



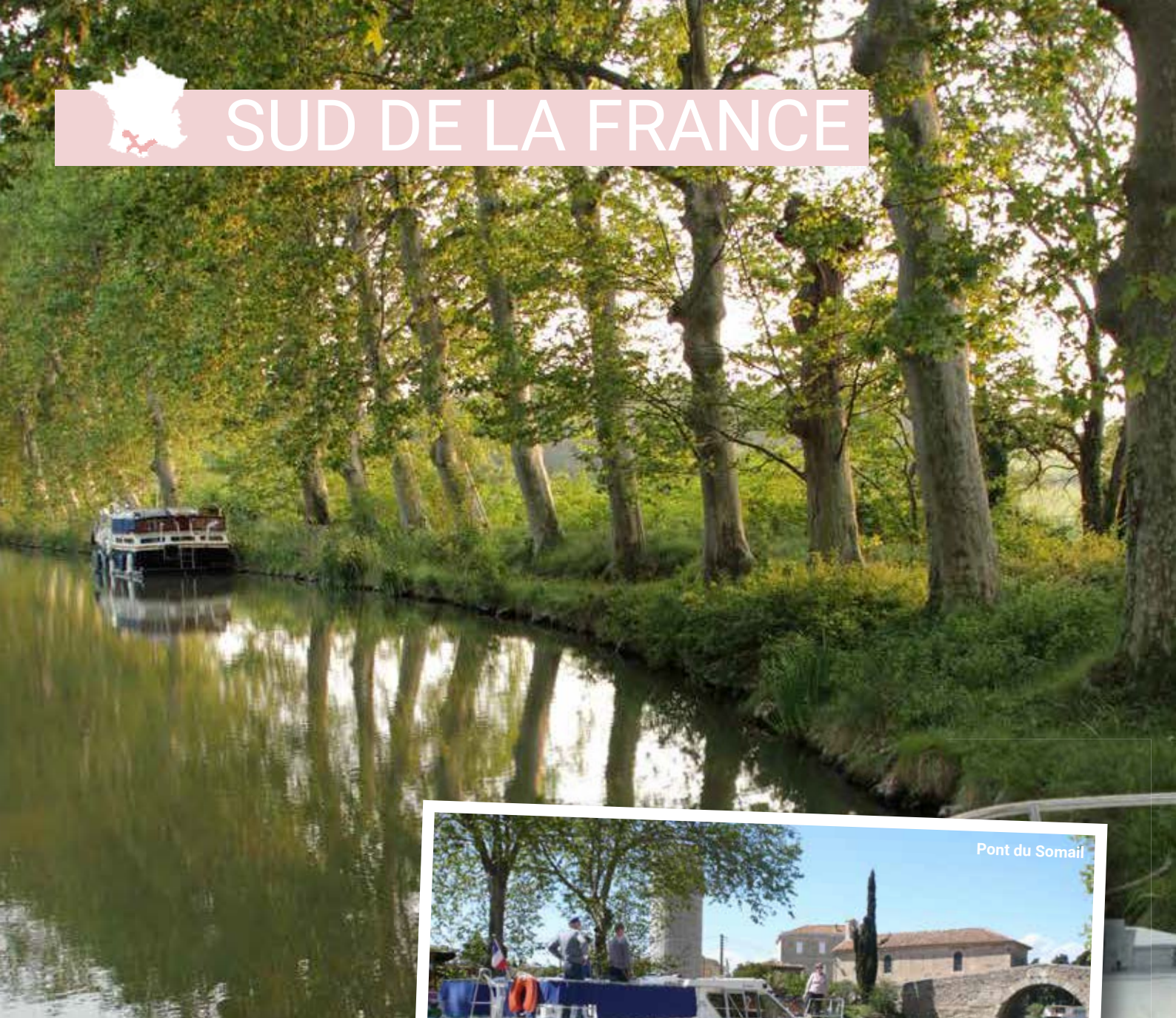
Canal de Roanne à Digoïn







SUD DE LA FRANCE



Aquitanien

Entdecken Sie die Region Aquitaine im südwestlichen Frankreich mit Ihrem kulturellen Reichtum und Sehenswürdigkeiten. Bei Ihren Hausbootferien ab Fourques-sur-Garonne haben Sie die Möglichkeit den Garonne-Seitenkanal und die „Baise“, der sogenannte „Fluss der tausend Schätze“ zu befahren. Die Baise ist ein kleiner, attraktiver Nebenfluss der Garonne.

Canal du Midi

Der Kanal „Canal du Midi“ wurde von 1666 bis 1681 unter der Herrschaft von Louis XIV gebaut und umfasst 328 Bauwerke (Schleusen, Aquädukte, Tunnel, Brücken usw.). Dieser Kanal bildet eines der wichtigsten Bauwerke des öffentlichen Bauwesens für Wasserbau. Der „Canal du Midi“ gehört zu den wichtigen Sehenswürdigkeiten

Frankreichs „Grand site de France“ und wurde 1996 zum Weltkulturerbe der UNESCO ernannt. Verpassen Sie nicht die Schleusen von Fonsérannes und die Städte von Carcassonne, Béziers oder Agde und auch die Weinproben in Minervois.

Camargue

Ganz im Süden der Provence liegt die Camargue. Sie bietet dem Besucher eine außergewöhnliche Landschaft, eine geheimnisvolle Welt. Die Camargue ist eine der schönsten Naturregionen

Europas. Ein Sinnbild der Camargue sind die weißen Camargue-Pferde sowie die schwarzen Stiere, die man in freier Wildbahn findet. Camargue Der Canal Rhône à Sète verbindet Rhône und Canal du Midi. Aigues-Mortes ist sehenswert und Palavas Les Flots und Beaucaire aber interessant. Zwischen Meer und Heidelandschaft, Weinbergen und Lagunen, zwischen Marseillan, Sète, Frontignan and Balaruc-les-Bains gelegen, bietet das Etang de Thau die ganze reizvolle Vielfalt mediterraner Landschaften.



Canal du Rhône à Sète



Nicht zu verpassen

AQUITAINIEN

- Der Nachtmarkt an den Ufern des Baïse
- Die Höhlen und den berühmten Wein von Buzet
- Castelsarasin und sein Markt
- Die Mühle in Barbaste
- Le Mas d'Agenais und seinen berühmten Rembrandt
- Moissac: Dreheine Schleuse und der Kreuzgang
- Der Pool Ludoparc von Nerac
- Der Fluß Tarn - ein Vogelparadis

- Villeton: das Restaurant am Rande des Wassers, das Bauernmuseum

CANAL DU MIDI

- Die Somail-Brücke
- Den Kanal du Midi, Unesco Weltwunder
- Die 9 Schleusen in Fonsérannes
- Minerve, Stadt der Katharer
- Castelnaudary und sein bekanntes "Cassoulet"
- Die Weine des Minervoïis
- Die mittelalterliche Stadt

von Carcassonne, Unesco Weltkulturerbe seit 1997

- Capetang: die Stiftskirche St Pierre, die Altstadt, das Schloss
- Narbonne: seine Geschichte, seine Landschaften, seine Strände
- Agde: Die Rundschleuse, Die antike Stadt und seine Stadtmauern

CAMARGUE

- Die mittelalterliche Stadt Aigues-Mortes
- Die Stadt Sète und sein Museum Georges Brassens

- Die Flora und Fauna, die Traditionen der Camargue

- Das Etang de Thau und sein außergewöhnliches Biotop
- Le Grau du Roi und das Dorf der Angler
- Die Mittelmeerküste und seine Strände: Maguelone, Grand Travers, Palavas Les Flots...
- Die Weinberge von Listel
- Der berühmte Muscat de Frontignan



NAH	
	Agen, Toulouse, Carcassonne, Béziers, Montpellier
	Agde
	Toulouse, Carcassonne, Béziers, Montpellier
	Toulouse, Carcassonne, Béziers, Montpellier

Abfahrtsbasen

FOURQUES-SUR-GARONNE

Aufenthalt	Routenvorschläge	Kms	Schleusen	Stunden
Wochenende	Fourques-sur-Garonne - Fontet - Fourques-sur-Garonne	34	8	8
	Fourques-sur-Garonne - Villeton - Fourques-sur-Garonne	36	4	6
Mini-Woche	Fourques-sur-Garonne - Agen - Fourques-sur-Garonne	112	22	24
	Fourques-sur-Garonne - Vianne - Fourques-sur-Garonne	82	12	15
	Fourques-sur-Garonne - Castets - Fourques-sur-Garonne	54	14	12
Eine Woche	Fourques-sur-Garonne - Moissac - Fourques-sur-Garonne	204	38	40
	Fourques-sur-Garonne - Valence sur Baise - Fourques-sur-Garonne	174	52	46
Zwei Wochen	Fourques-sur-Garonne - Moissac - Castelsarrasin - Montech - Toulouse - Fourques-sur-Garonne	330	88	71
	Fourques-sur-Garonne - Agen - Valence d'Agén - Moissac - Castelsarrasin - Montech - Montauban - Fourques-sur-Garonne	250	90	80

CARCASSONNE

Aufenthalt	Routenvorschläge	Kms	Schleusen	Stunden
Wochenende	Carcassonne - Bram - Carcassonne	48	10	9
Wochenende Ewf*	Carcassonne - Homs	40	13	8**
Mini-Woche	Carcassonne - Homs - Carcassonne	80	26	16**
Mini-Woche Ewf*	Carcassonne - Colombiers	95	18	17
Eine Woche	Carcassonne - Capestang - Carcassonne	166	36	30
	Carcassonne - seuil de Naurouze - Port-Lauragais - Carcassonne	116	70	40
Eine Woche Ewf*	Carcassonne - Agde	126	36	25
	Carcassonne - Bram - Carcassonne - Colombiers	143	28	25
Zwei Wochen	Carcassonne - Montgiscard - Carcassonne	160	66	30
	Carcassonne - Castelnaudary - Port Lauragais - Carcassonne	116	70	58
	Carcassonne - Agde - Carcassonne	252	72	50
Drei Wochen	Carcassonne - Aigues-Mortes - Carcassonne	400	76	70

*Einwegfahrt: Details Seite 65

** Ausser wenn zu viele Boote durch die 3 Schleusen fahren möchten

HOMPS

Aufenthalt	Routenvorschläge	Kms	Schleusen	Stunden
Wochenende	Homs - Le Somail - Homs	42	10	6
Wochenende Ewf*	Homs - Carcassonne	40	13	8**
Mini-Woche	Homs - Carcassonne - Homs	80	26	16**
	Homs - Béziers - Homs	122	8	21
Mini-Woche Ewf*	Homs - Agde	86	17	15
Eine Woche	Homs - Marseillan - Homs	192	36	30
	Homs - Bram - Homs	128	36	32
	Homs - Narbonne - Capestang - Homs	70	28	25
Eine Woche Ewf*	Homs - Carnon	143	17	27
Zwei Wochen	Homs - Toulouse - Homs	280	94	60
Zwei Wochen Ewf*	Homs - Bram - Homs - Carnon	271	53	60

COLOMBIERS

Aufenthalt	Routenvorschläge	Kms	Schleusen	Stunden
Wochenende	Colombiers - Somail - Colombiers	68	0	10
Wochenende Ewf*	Colombiers - Agde	31	12	8
Mini-Woche	Colombiers - Marseillan - Colombiers	90	26	20
	Colombiers - Narbonne - Colombiers	84	22	20
	Colombiers - Homs - Colombiers	108	12	18
Mini-Woche Ewf*	Colombiers - Marseillan - Agde	51	18	11
Eine Woche	Colombiers - Carcassonne	95	18	17
	Colombiers - Sète - Colombiers	120	26	26
	Colombiers - Carcassonne - Colombiers	192	54	35
Eine Woche Ewf*	Colombiers - Port la Nouvelle - Colombiers	126	24	30
	Colombiers - Aigues-Mortes - Carnon	125	15	25
Zwei Wochen	Colombiers - Carcassonne - Bram - Carcassonne	143	28	25
	Colombiers - Aigues-Mortes - Colombiers	256	26	50
	Colombiers - Castelnaudary - Colombiers	272	102	52

PRAKTISCHE INFORMATIONEN

Zahlreiche Einwegfahrten sind möglich zwischen den Abfahrtschiffen in Südfrankreich. Für eine Woche und auch für kürzere Aufenthalte. In Anbetracht der Ungewissheiten, die bei Bootsfahrten auftreten können, und auch wegen der manchmal schwierigen klimatischen Bedingungen (z.B. starker Wind) kann es sein, dass die Überfahrt über den Etang de Thau nicht möglich ist, deshalb werden die Einwegfahrten und deren Richtung erst 48 Stunden vor der Bootsübernahme bestätigt.

Das + auf dem Canal du Midi:
während Ihrer Bootsreise auf dem Canal du Midi können Sie an allen unseren 5 Basen kostenlos anlegen.

Brücke von Frontignan:
Die Brücke von Frontignan wird lediglich einmal Morgens und einmal Nachmittags geöffnet! Berücksichtigen Sie diese Öffnungszeiten für Ihre Zeitplanung (zB. Einwegfahrten).

Fahrt durch den Etang de Thau: circa 3 Stunden



VERFÜGBARE BOOTSTYPEN

PREMIUM		
1	Tarpon 49 Quattro Prestige	8/10 + 2 pers
2	Tarpon 42 Trio Prestige	6/8 pers
3	Tarpon 37 Duo Prestige	4/6 pers
CLASSIC		
4	LaPéniche	12 pers
7	Tarpon 42 N	10/12 pers
8	Tarpon 42 A	10/12 pers
11	Pénichette@ 1400 FB	8/9 + 1 pers
14	Nicols 1160	8/10 pers
15	Tarpon 37 N	7/9 + 1 pers
16	Haines Rive 40	6/8 pers
18	Pénichette@ 1165 FB	6/7 pers
19	Pénichette@ 1260 R	8/10 pers
21	Nicols 1100	6/8 + 1 pers
24	Tarpon 32	4/6 + 2 pers
25	Espade Concept Fly	6/8 + 1 pers
26	Pénichette@ 1020 FB	5 pers
27	Nicols 900	4/6 + 1 pers
28	Triton 1050	6/8 pers
29	Pénichette@ 1107 W	5/7 pers
33	Haines Rive 34	4/6 pers
42	Triton 860 Fly	3/5 pers
44	Pénichette@ 935 W	3/5 pers
ACCESS		
49	Triton 1060 Handy	4/6 pers
BUDGET		
50	Challenger 1380	10/12 pers
51	Riviera 1130	7/9 pers
53	Jamaica S	6/8 pers
55	Eau Claire 1130	6/9 pers
59	Riviera 920	6/8 pers
64	Eau Claire 930 Fly	4/6 pers
66	Espade 850 Fly	2/4 pers
67	Renaud 8000	3/5 + 1 pers
68	Espade 930	3/5 pers
72	Riviera 750	2 + 2 pers
73	Fred 700	2 + 1 pers



Aufenthalt	Routenvorschläge	Kms	Schleusen	Stunden
Wochenende	Agde - Sète - Agde	52	6	8
Wochenende Ewf*	Agde - Colombiers	31	12	8
Mini-Woche	Agde - Aigues-Mortes - Agde	154	6	20
	Agde - Capestang - Agde	86	24	18
Mini-Woche Ewf*	Agde - Homps	86	17	15
	Agde - Marseillan - Colombiers	51	18	11
	Agde - Carnon - St Gilles - Carnon	148	3	19
Eine Woche	Agde - Homps - Agde	172	34	30
	Agde - Narbonne - Agde	146	44	30
	Agde - Saint Gilles - Agde	208	6	28
Eine Woche Ewf*	Agde - Carcassonne	126	36	25
Zwei Wochen	Agde - Carcassonne - Agde	252	76	50
	Agde - Beaucaire - Agde - Béziers - Agde	290	12	42
Drei Wochen	Agde - Castelnaudary - Agde	332	124	70



Aufenthalt	Routenvorschläge	Kms	Schleusen	Stunden
Wochenende	Carnon - Aigues-Mortes - Carnon	40	0	8
Mini-Woche	Carnon - Marseillan - Carnon	94	0	12
	Carnon - Agde - Carnon	114	6	16
Mini-Woche Ewf*	Carnon - St Gilles - Carnon	114	0	14
	Carnon - St Gilles - Carnon - Agde	148	3	19
Eine Woche	Carnon - Beaucaire - Carnon	142	2	20
	Carnon - Capestang - Carnon	200	30	32
	Carnon - Beaucaire - Sète - Carnon	198	2	28
Eine Woche Ewf*	Carnon - Homps	143	17	27
	Carnon - Aigues-Mortes - Colombiers	125	15	25
Zwei Wochen	Carnon - Narbonne - Carnon	260	52	46
Zwei Wochen Ewf*	Carnon - Beaucaire - Carnon - Homps	285	22	43



Canal du Midi



Canal du Midi

*Einwegfahrt: Details Seite 65



LOT-EN-QUERCY



Der Lot windet sich durch abrupte Felsabbrüche und Kalkklippen, aber auch durch fruchtbare Täler und Weinanbaugebiete auf flachen Geländeterrassen. Mittelalterliche Städte, Dörfer und Burgen bestimmen das Bild. Luzech, letzte Festung der Gallier, weiter am Horizont die Silhouette des Schloßes von Mercues... Die Brücke von Valentré in Cahors bewacht die Stadt. St. Cirq-Lapopie... schönstes Dorf Frankreichs gewählt.

Nicht zu verpassen

- Die bodenständige Gastronomie
- Parnac, einem kleinen Dorf im Herzen der Weinberge
- Die Grotten von Pech-Merle
- Das Schloss von Cenevières
- Die mittelalterlichen Häuser von St Cirq Lapopie
- Dorf von Vers und seine römischen Ruinen
- Cahors: die antike Stadt, die mittelalterliche Stadt, die Brücke Valentré Weltkulturerbe der Unesco, malerischen Markt am Mittwoch und Samstag.
- Luzech: die Schlösser von Caix und Camy, den Turm, das Uxellodunum, die Kapelle Notre Dame



5 GRÜNDE, ZU FAHREN

1. EINE EINZIGARTIGE PERSPEKTIVE: DIE FELSSEN...
2. PARADIES FÜR FEINSCHMECKER
3. ST CIRQ LAPOPIE: GEWÄHLT «SCHÖNSTES DORF FRANKREICHS»
4. CAHORS UND DER BRÜCKE «VALENTRE», UNESCO-WELTKULTURERBE
5. KEIN SCHLEUSEWÄRTER: SIE SIND FREI! SIE DÜRFEN VON SONNENAUFGANG BIS SONNENUNTERGANG FAHREN

EVENTS

- ➔ Cahors plage (Mitte-Juli / Mitte-August - schwimmen bewacht, Sportgeräte)
- ➔ Die « musicales gourmandes » in Parnac (Musik und Essen) (1. und 3. Mittwoch in Juli und August)
- ➔ Festival Lot of saveurs (1. Wochenende in Juli, Gastronomie)
- ➔ Cahors juin jardin (Entdeckung den verschiedene Garten von Cahors, in Juni)
- ➔ Beleuchtung « Valentré by night (Mitte-Juli, Mitte-August)
- ➔ Blues Festival in Cahors Anfang Juli

NAH



Agen - Cahors



Airfield Cahors - Lalbenque - 46230 Cieurac

VERFÜGBARE BOOTSTYPEN

PREMIUM

2 Tarpon 42 Trio Prestige 6/8 pers

CLASSIC

5 Nicols 1310 10/12 pers

6 Nicols 1300 10/12 pers

7 Tarpon 42 N 10/12 pers

8 Tarpon 42 A 10/12 pers

9 Tarpon 42 10/12 pers

15 Tarpon 37 N 7/9 + 1 pers

16 Haines Rive 40 6/8 pers

23 Vetus 1200 7/9 pers

24 Tarpon 32 4/6 + 2 pers

25 Espade Concept Fly 6/8 + 1 pers

28 Triton 1050 6/8 pers

29 Pénichette® 1107 W 5/7 pers

42 Triton 860 Fly 3/5 pers

43 Triton 860 3/5 pers

44 Pénichette® 935 W 3/5 pers

BUDGET

50 Challenger 1380 8/12 pers

52 Riviera 1120 8/10 pers

53 Jamaica S 6/8 pers

54 Marina 1120 6/9 pers

66 Espade 850 Fly 2/4 pers

67 Renaud 8000 3/5 + 1 pers

68 Espade 930 3/5 pers



Lot



Cahors



Lot

Abfahrtsbasen



LUZEC



Aufenthalt	Routenvorschläge	Kms	Schleusen	Stunden Fahrzeit
Wochenende	Luzech - Cahors - Luzech	56	10	11
Mini-Woche	Luzech - Cahors - Vers - Bouzies - Luzech	116	24	20
Eine Woche	Luzech - Cahors - Bouzies - St Cirq Lapopie - Larnagol - Luzech	148	34	30



CAHORS



Aufenthalt	Routenvorschläge	Kms	Schleusen	Stunden Fahrzeit
Mini-Woche	Cahors - St Cirq Lapopie - Cahors	70	22	15
Eine Woche	Cahors - Luzech - St Cirq Lapopie - Larnagol - Cahors	146	34*	28

* 1 automatische Schleuse



FOURQUES-SUR-GARONNE



Aufenthalt	Routenvorschläge	Kms	Schleusen	Stunden Fahrzeit
Mini-Woche	Fourques sur Garonne - Castelmoron sur Lot - Fourques sur Garonne	120	22	21
Eine Woche	Fourques sur Garonne - Villeneuve sur Lot - Fourques sur Garonne	173	24	28



PRAKTISCHE INFORMATIONEN

Bei Hochwassergefahr ist die Navigation in der Lot im Frühjahr und Herbst nicht garantiert. Wenn Ihre Abfahrt aufgrund von Hochwasser dort nicht möglich wird, werden wir uns um einen anderen möglichen Abfahrtschiffhafen kümmern.







CHARENTE



Die Charente ist sicherlich einer der schönsten Flüsse Frankreichs. Die Charente fließt zwischen Loire und Garonne langsam bis zum Atlantik. Elegante Schlösser, romanische Kirchen und kleine charmante Dörfer erwarten Sie hier. Abends können Sie sich in einem der zahlreichen Bistrotts niederlassen, um einen Pineau als Aperitif zu trinken. Die verschiedenen Restaurants bieten kulinarische und regionaltypische Köstlichkeiten, auf die traditionsgerecht ein Cognac als Digestif getrunken wird.

Nicht zu verpassen

- Die Pineau- und Cognac-Weinkeller
- Chokolade Letuffe in Trois Palis
- Saintes: der römische Bogen von Germanicus, das galloromanische Amphitheater, die römischen Badeanlagen, die Befestigung, die Kirch St. Eutrope, die gothische Kathedrale Saint Pierre, das archäologische Museum.
- Den Einbaum von Bourg-Charente
- Die Mühle in Fleurac
- das Schloss von Panloy, der alte Hafen,
- das Schloß von Crazannes das 500 m vom Dorf entfernt ist.
- Jarnac: Das François Mitterrand Museum
- Angoulême: die Hauptstadt der Comics, Schaltung der Wände, Papier Museum, Kathedrale
- Cognac: Das Museum der Künste von Cognac
- St Savinien: Das Dorf von Anne Pont bietet Ihnen die Möglichkeit seine Kirche Saint André zu besichtigen, welches Teil des französischen Kulturerbe ist.



5 GRÜNDE, ZU FAHREN

1. PARADIS FÜR ANGLER
2. BOOTSFAHRT UNTER DEN BÄUMEN
3. KEIN SCHLEUSEWÄRTER: SIE SIND FREI! SIE DÜRFEN VON SONNENAUFGANG BIS SONNENUNTERGANG FAHREN
4. BADEN MÖGLICHKEITEN
5. SAINTES, ECHTEN ROMANISCHEN GEWERBEMUSEUM UND ÉTAPE AUF DEM JACOBS WEG



Charente

Abfahrtsbasis

COGNAC



Aufenthalt	Routenvorschläge	Kms	Schleusen	Stunden Fahrzeit
Wochenende	Cognac - Saintes - Cognac	69	4	10
	Cognac - Jarnac - Cognac	40	6	6
Mini-Woche	Cognac - St Savinien - Cognac	112	4	20
	Cognac - Châteauneuf sur Charente - Cognac	66	16	14
Eine Woche	Cognac - Angoulême - Cognac	118	36	28
	Cognac - St Savinien - Cognac - Jarnac - Cognac	142	10	25
	Cognac - Châteauneuf sur Charente - Cognac	135	20	25
Zwei Wochen	Cognac - Angoulême - Cognac - St Savinien - Cognac	230	40	48

EVENTS

- Das Fest von Cognac (Ende Juli)
- Französisches Filmfestival von Angoulême (Ende August)
- Dienstag in Cognac (von Juni bis September: Weinproben, Wanderungen, Workshops, Besuche, usw.)
- Schaltung der Wände von Angoulême (Mitte-September, Oldtimer-Rennen rund um die Wände und die Ausstellung von historischen Fahrzeugen)
- Festival coup de chauffe in Cognac (Straßentheater, 1. Wochenende in September)

NAH



Saintes



Angoulême TGV



La Rochelle - Flughafen Angoulême - Brie Champniers (30 Minuten von Cognac)

PRAKTISCHE INFORMATIONEN

Bei Hochwassergefahr ist die Navigation in der Charente im Frühjahr und Herbst nicht garantiert. Wenn Ihre Abfahrt aufgrund von Hochwasser dort nicht möglich wird, werden wir uns um einen anderen möglichen Abfahrtschiffhafen kümmern.

VERFÜGBARE BOOTSTYPEN

PREMIUM

2 Tarpon 42 Trio Prestige 6/8 pers

CLASSIC

8 Tarpon 42 A 10/12 pers

15 Tarpon 37 N 7/9 + 1 pers

24 Tarpon 32 4/6 + 2 pers

28 Triton 1050 6/8 pers

29 Pénichette@ 1107 W 5/7 pers

42 Triton 860 Fly 3/5 pers

44 Pénichette@ 935 W 3/5 pers

BUDGET

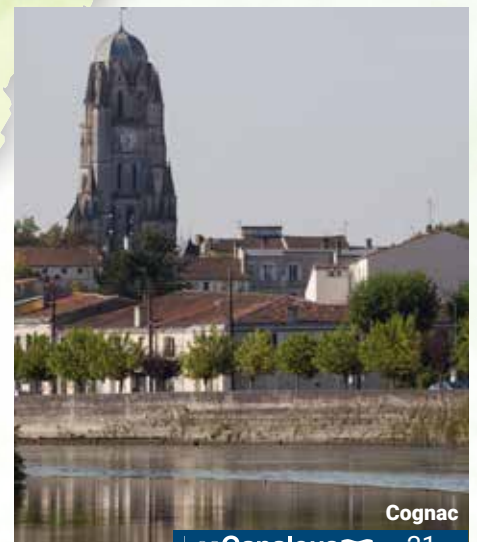
55 Eau Claire 1130 6/9 pers

64 Eau Claire 930 Fly 4/6 pers

66 Espade 850 Fly 2/4 pers



Selbstbedienungs-Schleusen! >>



Cognac



ANJOU - PAYS DE LA LOIRE



Die Mayenne ist eine der schönsten Wasserwege Frankreichs. Richtung Norden ist der Fluss wilder. Sie fahren durch wunderschöne natürliche Landschaften. Richtung Süden fahren Sie durch eine flache Landschaft mit netten kleinen Dörfern. Sie können mit dem Fahrrad, auf dem vor kurzem ausgebesserten Treidelweg... Der Fluss fließt ruhig durch wunderschöne Landschaften. Nicht zu vergessen: die Abtei von Solesmes; die Stadt Malicornes-sur-Sarthe und die berühmte Stadt Le Mans.



Nicht zu vergessen

- Das Schloss Plessis-Macé, neben Pruillé
- Die Stadt Lion d'Angers und sein weltbekanntes Gestüt
- Die Abtei des Port-Salut, in Entrammes
- Das "Domaine de la petite Couère", in der Nähe von Segré (Neu Aufbau eines typischen Dorfes am Anfang des XX. Jahrhunderts)
- Treidelweg, zwischen Mayenne Daon, und Angers
- Die blumengeschmückten Schleusen
- Laval: die Altstadt, die Talbrücke, das „Waschboot“
- Angers: das botanische thematische Vergnügungspark Terra Botanica, den botanischen Garten und das Schloss



5 GRÜNDE, ZU FAHREN

1. EIN RADWEG, IDEAL FÜR RADFAHRER
2. BADEN MÖGLICHKEITEN
3. IDEALES WASSERWEG FÜR DAS STAND UP PADDLE
4. SCHLEUSEN MIT BLÜMEN DEKORIERT OHNE VIEL ZEIT ZU WARTEN
5. FREUNDLICHE SCHLEUSEWÄRTER UND NETTE LOCALE BEWÖLKERUNG

Abfahrtsbasen

CHENILLÉ-CHANGÉ-DAON



Aufenthalt	Routenvorschläge	Kms	Schleusen	Stunden Fahrzeit
Wochenende	Chenillé-Changé - Le Lion d'Angers - Segré - Chenillé-Changé	70	14	12
	Chenillé-Changé - Entrammes - Chenillé-Changé	80	24	13
Mini-Woche	Chenillé-Changé - Entrammes - Le Lion d'Angers - Segré - Chenillé-Changé	150	38	22
	Chenillé-Changé - Lion d'Angers - Segré - Lion d'Angers - Chenillé-Changé - Château Gontier - Chenillé-Changé	150	22	17
	Chenillé-Changé - Lion d'Angers - Montreuil Juigné - Angers - Cantenay Epinard (durch Ecoflant, rund um die "Ile St Aubin" bei der alte Maine) - Lion d'Angers - Chenillé-Changé	91	16	16
Eine Woche	Chenillé-Changé - Angers - Solesmes - Chenillé-Changé	198	30	34
	Chenillé-Changé - Laval - Angers - Le Lion d'Angers - Segré - Chenillé-Changé	170	48	31
Eine Woche Ewf*	Chenillé-Changé - Le Mans	168	28	28
Zwei Wochen	Chenillé-Changé - Mayenne - Écouflant - Malicorne - Chenillé-Changé	402	112	68
Zwei Wochen Ewf*	Chenillé-Changé - Laval - Angers - Le Mans	274	62	49
Drei Wochen und mehr	Chenillé-Changé - Mayenne - Angers - Le Mans - Chenillé-Changé	504	130	97



Mayenne



Laval

ANGERS



Aufenthalt	Routenvorschläge	Kms	Schleusen	Stunden Fahrzeit
Eine Woche	Angers - Chenillé-Changé - Château-Gontier - Entrammes - Angers	252	21	35
Zwei Wochen	Angers - Chenillé-Changé - Laval - Mayenne - Segré - Angers	392	35	80

LE MANS



Aufenthalt	Routenvorschläge	Kms	Schleusen	Stunden Fahrzeit
Eine Woche	Le Mans - La Suze-sur-Sarthe - Malicorne - Solesmes - Sablé-sur-Sarthe - Morannes - Châteauneuf-sur-Sarthe - Le Mans	204	38	32
Eine Woche Ewf*	Le Mans - La Suze-sur-Sarthe - Malicorne - Solesmes - Sablé-sur-Sarthe - Morannes - Châteauneuf-sur-Sarthe - Angers - Grez-Neuville - Chenillé-Changé	163	26	25
Zwei Wochen	Le Mans - La Suze-sur-Sarthe - Malicorne - Solesmes - Sablé-sur-Sarthe - Morannes - Châteauneuf-sur-Sarthe - Angers - Grez-Neuville - Chenillé-Changé - Le Mans	326	52	50

CHÂTEAUNEUF-SUR-SARTHE



Aufenthalt	Routenvorschläge	Kms	Schleusen	Stunden Fahrzeit
Eine Woche	Châteauneuf-sur-Sarthe - Sablé - Malicorne - Le Mans - Châteauneuf-sur-Sarthe	206	38	35

*Einwegfahrt: Details Seite 65



EVENTS

- ➔ Die 24 Stunden von Le Mans (Juni)
- ➔ Mondial du lion (Nationalgestüt in Lion d'Angers, Shows und Wettbewerbe, Mitte-Oktober)
- ➔ Mittelalter-Fest in Daon (1. Wochenende in August)
- ➔ Brotfest in Ménil (Mitte-Juli, mit Feuerwerk)
- ➔ Das festival des bouts de ficelle in Daon (1. Wochenende in Juni, 4 Tage Tanz und Musik)

NAH

- Sablé - Laval - Angers
- Angoulême TGV
- Nantes - Angers

VERFÜGBARE BOOTSTYPEN

CLASSIC		
7	Tarpon 42 N	10/12 pers
10	Pénichette@ 1500 R	10/12 pers
11	Pénichette@ 1400 FB	8/9 + 1 pers
15	Tarpon 37 N	7/9 + 1 pers
16	Haines Rive 40	6/8 pers
18	Pénichette@ 1165 FB	6/7 pers
19	Pénichette@ 1260 R	8/10 pers
24	Tarpon 32	4/6 + 2 pers
25	Espade Concept Fly	6/8 + 1 pers
26	Pénichette@ 1020 FB	5 pers
28	Triton 1050	6/8 pers
29	Pénichette@ 1107 W	5/7 pers
31	Pénichette@ 1120 R	4/6 + 2 pers
43	Triton 860 Fly	3/5 pers
44	Pénichette@ 935 W	3/5 pers
BUDGET		
55	Eau Claire 1130	6/9 pers
64	Eau Claire 930 Fly	4/6 pers
73	Fred 700	2 (+1) pers





BRETAGNE

Nehmen Sie sich einmal Zeit zum Leben und entdecken Sie die märchenhafte Bretagne ab Redon. Fahren Sie nach Westen in Richtung Atlantik (Canal de Nantes à Brest) und besuchen Sie Malestroit und seine Holzhäuser. Etwas weiter befinden sich die wunderschönen Schlösser von Josselin und Rohan. Entdecken Sie die Gacilly oder die Vilaine durch Rennes nach Dinan. Probieren Sie natürlich die köstlichen bretonischen „Crêpes“ mit einem Glas „Cidre“!



Dinan

Canal de Nantes à Brest

Nicht zu verpassen

- Das Schloss „de La Goulais“ in Blain
- Das Schloss von Josselin, das als schönstes bretonisches Schloss bekannt ist
- Die Fischerei
- Die bodenständige Gastronomie: die bekannten Crêpes, den bretonischen Cidre (französischer Apfelwein)
- La Gacilly, Dorf von Yves Rocher, und das lokale Handwerk: mehr als 40 Handwerker: Glasbläser, Maler, Holzschnitzer, usw..
- Rennes, Hauptstadt der Bretagne: das Parlament, die Kathedrale St Pierre, das Museum der schönen Künste
- Die Stadt Redon, die als „plus beaux détours de France“ klassifiziert wurde und die auch „kleine Venedig“ genannt wird; und das Museum der Flussschifffahrt
- Dinan: der Hafen, das Schloß und die Jerzual Straße
- Die Schleusen in Hédé



Abfahrtsbasis



Aufenthalt	Routenvorschläge	Kms	Schleusen	Stunden Fahrzeit
Wochenende	Redon - Guipry - Redon	80	4	10
	Redon - Malestroit - La Gacilly - Redon	92	12	12
	Redon - Blain - Redon	90	12	12
Mini-Woche	Redon - Nort sur Erdre - Redon	156	32	25
	Redon - Pont Réan - Redon	146	14	20
	Redon - Montertelot - Redon	94	20	16
Eine Woche	Redon - Josselin - Redon	126	30	21
	Redon - Nantes - Redon	190	32	30
	Redon - Rennes - Redon	182	24	25
Zwei Wochen	Redon - Pontivy - Redon	226	164	62
	Redon - Dinan - Redon	340	118	66

NAH



Redon



Nantes, Rennes

VERFÜGBARE BOOTSTYPEN

CLASSIC

5	Nicols 1310	10/12 pers
8	Tarpon 42 A	10/12 pers
14	Nicols 1160	8/10 pers
15	Tarpon 37 N	7/9 + 1 pers
21	Nicols 1100	6/8 + 1 pers
22	Nicols 1000	6/8 pers
24	Tarpon 32	4/6 + 2 pers
25	Espade Concept Fly	6/8 + 1 pers
27	Nicols 900	4/6 + 1 pers
43	Triton 860	3/5 pers

BUDGET

51	Riviera 1130	7/9 pers
55	Eau Claire 1130	6/9 pers
65	Eau Claire 930	4/6 pers



Canal de Nantes à Brest



Vilaine



Canal de Nantes à Brest



Dinan



Dinan



La Gacilly



ALSACE - LORRAINE



Wälder, Weinberge, malerische Dörfer und zahlreiche Speicherseen mehrere Tunnel, Saverne oder Strasburg und das Schiffshebewerk von St. Louis-Arzviller: herzlich Willkommen im Elsass/Lothringen! Der Rhein-Marne-Kanal ab Hochfelden bis Straßburg oder der Saarkanal ab Waltenheim-sur-Zorn bis Saargemünd. Die Region gehört zu den kulinarischen Höhepunkten Frankreichs! Genießen Sie eine einzigartige Mischung unterschiedlicher Kulturen.



Plan incliné d'Arzviller

**Einzigartig!
Schiffshebewerk
von Arzviller!**

Nicht zu verpassen

- Saverne : historische Stadt, das Schloss von Haut Barr
- Das Schloss von Rohan
- Das typische Dorf von Lagarde im Herzen des Naturschutzparkes Lothringens
- Xouaxange, die Kirche, den befestigten Turm, die Ruine des Schlosses
- Steinbourg: altes Schloss, der Storch Auswanderungszentrum
- Die grosse Schleuse von Réchicourt
- Lutzelbourg : die Ruine des Schlosses, die Kristallfabrik Serge Würm
- Die bodenständigen Gastronomie und Weine
- Abenteuer Park von Brumath (Baumklettern, Paintball, Schatzsuche...)
- Sommerrodelbahn in Arzviller
- Das Schloss von Fénétrange
- Sarrebouq, die Glassfenster und Chagals Wandteppischin Kapelle des Cordeliers
- Sarreguemes und die Pozellan
- Der Wassermühl von Willer wo man Mehl kaufen kann
- Teich von Grodrexange
- Das Pferd Naturpark , für einen Tag mit der Familie

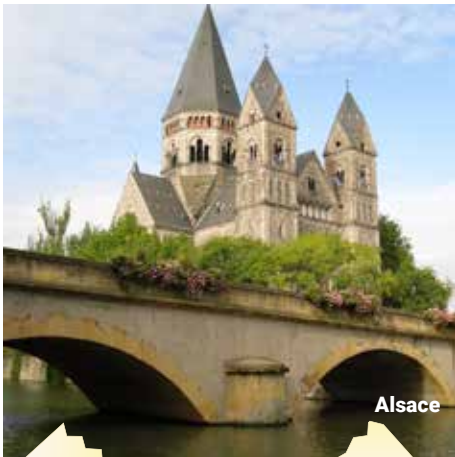


6 GRÜNDE, ZU FAHREN

1. STRABURG, EUROPÄISCHE HAUPTSTADT UND UNESCO KULTURERBE
2. DAS SCHIFFSHEBEWERK VON ST LOUIS - ARZVILLER , OUVRAGE UNIQUE EN EUROPE
3. ELSÄSSISCHE SPEZIALITÄTEN MIT WEIN DER REGION
4. HISTORISCHE ERBE
5. HOCHFELDEN, STADT DER LETZTEN SELBSTÄNDIGEN BRAUEREI FRANKREICHS
6. SARREGUEMINES, STADT DER PORZELAN



Canal de la Marne au Rhin



Alsace

EVENTS

- ➔ Bierfest in Schiltigheim (Anfang August)
- ➔ Straßburg, places en fête (Donnerstag, Freitag und Samstag in juli und August: Clown-Touren, Schatzsuche, Spaß Workshops, Straßenkünstler usw.)
- ➔ Phalsbourg dans la rue (Strassteater, Ende-Juli bis Mitte-August)

NAH

- Strasbourg
- Hochfelden - Saverne - Sarrebourg - Strasbourg
- Flughafen Straßburg

VERFÜGBARE BOOTSTYPEN

PREMIUM

- 1 Tarpon 49 Quattro Prestige 8/10 + 2 pers
- 3 Tarpon 37 Duo Prestige 4/6 pers

CLASSIC

- 4 LaPéniche 10/12 pers
- 7 Tarpon 42 N 10/12 pers
- 8 Tarpon 42 A 10/12 pers
- 15 Tarpon 37 N 7/9 + 1 pers
- 24 Tarpon 32 4/6 + 2 pers
- 25 Espade Concept Fly 6/8 + 1 pers
- 27 Nicols 900 4/6 + 1 pers
- 42 Triton 860 Fly 3/5 pers
- 44 Pénichette® 935 W 3/5 pers

BUDGET

- 51 Riviera 1130 7/9 pers
- 66 Espade 850 Fly 2/4 pers

Abfahrtsbasen



WALTENHEIM-SUR-ZORN



Aufenthalt	Routenvorschläge	Kms	Schleusen	Stunden Fahrzeit
Wochenende	Waltenheim-sur-Zorn - Strasbourg - Waltenheim-sur-Zorn	48	15	10
	Waltenheim-sur-Zorn - Saverne - Waltenheim-sur-Zorn	44	12	12
Wochenende Ewf*	Waltenheim-sur-Zorn - Languimberg	66	26	16
Mini-Woche	Waltenheim-sur-Zorn - Saverne - Lutzelbourg - Arzviller - Niderviller - Waltenheim-sur-Zorn	94	51	28
Eine Woche	Waltenheim-sur-Zorn - Strasbourg - Waltenheim-sur-Zorn - Saverne - Waltenheim-sur-Zorn	107	59	25
Zwei Wochen	Waltenheim-sur-Zorn - Saverne - Arzviller - Sarreguemines - Waltenheim-sur-Zorn	256	105	60
	Waltenheim-sur-Zorn - Saverne - Arzviller - Dombasle - Nancy - Waltenheim-sur-Zorn	256	95	56



LANGUIMBERG - PORT DU HOUILLON



Aufenthalt	Routenvorschläge	Kms	Schleusen	Stunden Fahrzeit
Wochenende	Port du Houillon - Arzviller - Port du Houillon	59	2	10
	Port du Houillon - Lagarde - Port du Houillon	42	14	10
	Port du Houillon - Mittersheim - Port du Houillon	36	26	11
Wochenende Ewf*	Port du Houillon - Waltenheim-sur-Zorn	66	26	16
Mini-Woche	Port du Houillon - Saverne - Port du Houillon	86	28	20
	Port du Houillon - Dombasle sur Meurthe et Moselle - Port du Houillon	104	34	22
	Port du Houillon - St Phlin - Port du Houillon	120	34	22
Eine Woche	Port du Houillon - Sarreguemines - Lagarde - Port du Houillon	166	68	39
	Port du Houillon - Pompey - Port du Houillon	153	46	32
	Port du Houillon - Hochfelden - Port du Houillon	120	48	29
	Port du Houillon - Lagarde - Nancy - Toul - Neuves Maisons - Arzviller - Port du Houillon	254	74	52
Zwei Wochen	Port du Houillon - Sarreguemines - Lagarde - Nancy - Port du Houillon	256	96	56
	Port du Houillon - Boofzheim - Port du Houillon	228	88	53

*Einwegfahrt: Details Seite 65



Alsace

ARDENNES

Die Ardennen, im Südosten Belgiens, bieten dem Hausbootfahrer eine unberührte Natur mit einer reichen Fauna und Flora, mit ausgedehnten Laub- und Tannenwäldern in einer hügeligen Landschaft.

In den Ardennen herrscht folglich „Mutter Natur“. Die Meuse steckt voller Überraschungen, sowohl für Neulinge, als auch für alle, die diese Regionen bereits kennen.



Meuse

Nicht zu vergessen

- Sedan: die grösste Burg Europas, das Historium
- Mouzon: die gotische Abtei, das Museum des Filzes
- Stenay: das Biermuseum
- Verdun, internationale Hauptstadt des Friedens
- Reims: die Katedrale, die Basilika, die Champagner-Weinhäuser
- Die Gastronomie: die Zuckertorte, die Weißwurst aus Rethel, den Salat mit Speck
- Charleville-Mézières: das Museum Rimbaud, das Museum der Ardennen
- „Les Dames de Meuse“, eine märchenhafte und großartige Landschaft
- Die Maas zählt zu den bedeutendsten Wasserstassen Europas. Der Fluss lädt zum Kajakfahren ein, die Radwege am Ufer zum entspannten Fahrradfahren oder Rollerskaten. Die Kombination aus landschaftlicher Vielfalt, aktivem Naturerlebnis und reizvollen Städten und Dörfern machen das romantische Maastal zum idealen Ziel für einen Bootsurlaub.



Meuse

Abfahrtsbasis

PONT-À-BAR

Aufenthalt	Routenvorschläge	Kms	Schleusen	Stunden Fahrzeit
Wochenende	Pont-à-Bar - Charleville Mézières - Monthermé - Pont-à-Bar	70	16	14
	Pont à Bar - Sedan - Mouzon - Stenay - Pont à Bar	105	18	14
	Pont à Bar - La Cassine - Le Chesne - Pont à Bar	80	10	10
Mini-Woche	Pont à Bar - Monthermé - Revin - Fumay - Pont à Bar	95	24	23
	Pont à Bar - Sedan - Stenay - Dun/Meuse - Pont à Bar	130	24	20
Eine Woche	Pont à Bar - Le Chesne - Attigny - Pont à Bar	90	66	23
	Pont à Bar - Monthermé - Fumay - Givet - Pont à Bar	190	40	35
	Pont à Bar - Sedan - Stenay - Verdun - Pont à Bar	220	44	35
Zwei Wochen	Pont à Bar - Le Chesne - Attigny - Asfeld - Pont à Bar	164	82	38
	Pont à Bar - Fumay - Givet - Namur - Pont à Bar	290	60	52
	Pont à Bar - Stenay - Verdun - Saint Mihiel - Pont à Bar	290	72	54
Drei Wochen (Schleifenschaltung)	Pont-à-Bar - Attigny - Berry-au-Bac - Reims - Chalons-en-Champagne - Vitry-le-François - Bar-le-Duc - Commercy - Verdun - Sedan - Pont-à-Bar	500	203	100



NAH

- Sedan, Verdun, Charleville Mézières
- Reims, Charleville
- Brüssel, Luxemburg

VERFÜGBARE BOOTSTYPEN

CLASSIC		
13 Nicols 1170	8/10 pers	
14 Nicols 1000	6/8 pers	
BUDGET		
55 Eau Claire 1130	6/9 pers	
65 Eau Claire 930	4/6 pers	

BELGIË - BELGIQUE

Belgien ist berühmt für ihre köstlichen Schokoladen und Gourmetküche, ihren Kulturreichtum und ihre Naturschönheit. Die Wasserstraßen Flanderns bilden das größte Wasserstraßennetz Europas. Genießen Sie die Natur im Tal der Yser, der Lys, der Deûle. Eine ganze Reihe berühmter Städte können Sie mit dem Boot erreichen: Brügge, Gent, Brüssel, Lille, Courtrai, Antwerpen...



Flandre



Flandre

Nicht zu verpassen

- Entdecken Sie Flandern auf dem Wasser! Flandern ist vor allem berühmt für seine köstliche Schokolade, unzählige Biersorten und seine ruhigen Wasserwege. Bierliebhaber und Feinschmecker können sich auch gastronomisch verwöhnen lassen.
- Gent : Für Leckeresser und Kunstkenner. Gent ist köstlich wie einzigartig und gilt als Veggie-Hauptstadt Europas. Gent ist eine sowohl historische als auch zeitgenössische Stadt. Gent liegt am Zusammenfluss der Flüsse Leie und Schelde.
- Leie: Die Leie ist ein Fluss, der in Frankreich und Belgien verläuft. Das Gebiet der Leie zwischen Deinze und Gent ist wegen seiner schönen Lage bekannt und inspirierte schon viele Maler.
- Brügge: Belgische Schokolade ist auf der ganzen Welt für ihre hervorragende Qualität und ihren Geschmack bekannt und geschätzt.
- Yzer: Vier lange Jahre waren die „Flanders Fields“ der dramatische Schauplatz für einige der blutigsten Kämpfe des Ersten Weltkrieges. Auch heute noch ist die Landschaft von den Spuren des Krieges gezeichnet.

NAH

- Eeklo, Brüssel
- Brüssel



Abfahrtsbasis



Aufenthalt	Routenvorschläge	Kms	Schlüssen	Stunden Fahrzeit
Wochenende	Eeklo - Gent - Deinze - Eeklo	82	3	12
	Eeklo - Beernem - Brügge - Eeklo	65	2	11
	Eeklo - Deinze - Kortrijk - Eeklo	70	6	16
Mini-Woche	Eeklo - Gent - Deinze - Brügge - Eeklo	150	4	20
	Eeklo - Gent - Oudenaarde - Kortrijk - Eeklo	156	13	23
Eine Woche	Eeklo - Gent - Deinze - Brügge - Eeklo	150	4	20
	Eeklo - Brügge - Diksmuide - Ieper - Veurne - Eeklo	227	13	28
Zwei Wochen	Eeklo - Gent - Kortrijk - St Omer - Dunkerque - Veurne - Brügge - Eeklo	373	25	48
	Eeklo - Gent - Dendermonde - Ath - Péruwelz - Tournai - Oudenaarde - Gent - Eeklo	303	39	53

VERFÜGBARE BOOTSTYPEN

PREMIUM

3 Tarpon 37 Duo Prestige 4/6 pers

CLASSIC

12 Ryna Cruiser 1400 9/11 pers

15 Tarpon 37 N 7/9 pers

24 Tarpon 32 4/6 + 2 pers

30 Linssen 33.9 AC 4/6 pers

IRELAND

Der Fluss Shannon prägt das Zentrum von Irland. Von Belleek, im Norden der Lower Lough Erne, bis nach Killaloe, im Süden des Shannons, kreuzen sich über eine Fläche von 700km Flüsse und Seen der irischen Landschaft. Natürlich ist Irland bekannt für seine Pubs, traditionelle irische Musik mit einem Guinness! Außerdem können Sie angeln, golfen, wandern, Radfahren, Dörfer und Städte besichtigen oder einfach nur die Seen und Flüsse erkunden.



Lower Lough Erne

Nicht zu verpassen

- Die Inselstadt Enniskillen hat einige Attraktionen und Freizeitmöglichkeiten wie historische Denkmäler und große Einkaufszentren.
- Devenish Island, eine der wichtigsten Klöster Irlands
- Die einsam gelegene Insel von Upper Lough Erne
- Den Lough Key Wald mit seinem

Besucherzentrum

- Lough Allen und die Stadt Drumshanbo
- Die Stadt von Athlone
- Clonmacnois, eine einzigartige Klosterruine
- Einige hervorragende Golfplätze in der Gegend von Lough Derg und Lough Ree

Abfahrtsbasen

BELLANALECK

Aufenthalt	Routenvorschläge	Schleusen	Stunden Fahrzeit
Mini-Woche	Bellanaleck - Belleek - Kesh - Enniskillen - Bellanaleck	0	15
Eine Woche	Bellanaleck - Belleek - Enniskillen - Belturbet - Bellanaleck	10	26
Eine Woche Ewf*	Bellanaleck - Carrick-on-Shannon	16	14

CARRICK-ON-SHANNON

Aufenthalt	Routenvorschläge	Schleusen	Stunden Fahrzeit
Mini-Woche	Carrick-on-Shannon - Boyle - Carrick-on-Shannon - Rooskey - Carrick-on-Shannon	4	15
Eine Woche	Carrick-on-Shannon - Rooskey - Lanesborough - Athlone - Carrick-on-Shannon	6	23
Eine Woche Ewf*	Carrick-on-Shannon - Banagher	5	16

BANAGHER

Aufenthalt	Routenvorschläge	Schleusen	Stunden Fahrzeit
Eine Woche	Banagher - Killaloe - Banagher - Clonmacnois - Banagher	2	23
Eine Woche Ewf*	Banagher - Bellanaleck	20	30

*Einwegfahrt: Details Seite 65



Clonmacnois

VERFÜGBARE BOOTSTYPEN

NAH		
	Belfast, Carrick-on-Shannon, Dublin	
	Belfast, Dublin, Shannon	
CLASSIC		
20	Waterford Class	6/8 pers
32	Kilkenny Class	4/6 pers
BUDGET		
62	Carlow Class	2/4 pers



ENGLAND

Entdecken Sie die Kanäle Englands! Im Herzen Englands ist Stone die perfekte Basis für einen außer gewöhnlichen Urlaub. Eine gemütliche Bootsfahrt oder doch eher ein kleines Abenteuer - hier haben Sie die Möglichkeit England aus einem anderen Blickwinkel zu entdecken. In 10 Tagen haben Sie noch zusätzlich die Chance die Rundfahrt Cheshire-Manchester mit dem Schiffshebewerk von Anderton zu entdecken und in 2 Wochen Llangollen, Wales und das berühmte Aquädukt, um nur einige von vielen Möglichkeiten zu nennen, die Ihnen ein neues Bild von Hausbooturlaub geben.



Lower Caldon



Nicht zu verpassen

- Zoo von Chester
- Schiffshebewerk in Anderton
- Stratford upon Avon, Dorf Shakespeares
- Kanalbrücke in Llangollen
- Tal von Churnett - Weg der Dampfmaschine
- Kathedrale von Coventry
- Etruria - Schleusentreppe
- Barlaston - Fabrik Wedgewood
- Alton Towers
- Drayton Manor Park und Zoo
- Alrewas Arboretum

Abfahrtsbasis

STONE

Aufenthalt	Routenvorschläge	Kms	Schleusen	Stunden Fahrzeit
Wochenende	Richtung Süd bis Great Haywood und SHugborough Hall	33	12	10
Mini-Woche	Richtung Süd bis Fradley Junction	72	22	20
	Richtung Süd bis Penkridge	65	24	20
Eine Woche	Richtung Nord bis Leek	65	42	30
Zwei Wochen	Rundfahrt den "4 Counties"	360	146	50 - 60

VERFÜGBARE BOOTSTYPEN		
BUDGET		
63	Martha Ginger	4/6 pers
69	Alice Elizabeth	2/4 pers
70	Ginette	2/3 pers

Andere Boote stehen auch zur Verfügung. Fragen Sie Ihr Reisebüro.

NEDERLAND

Ab Woubrugge entdecken Sie ein wunderbares Wasserstrassennetz. Sie werden viele typisch holländische Städtchen, wie Amsterdam, Alkmaar, Volendaam, Haarlem und Zaandijk durchqueren und werden dort immer herzlich empfangen. Tulpenfelder, Windmühlen und Käsesorten... Sie werden Ihre Ferien in die Niederlande nicht vergessen. Ihre Bootsfahrt wird reich an Natur, Kultur und Geschichte sein!



Pays-Bas



Zaandijk

Nicht zu verpassen

- Amsterdam, touristische Hauptstadt, das Rijksmuseum, das Museum van Gogh, das NEMO ("spielerisches" und wissenschaftliches Museum)
- Die bekannten Windmühlen von Zaandijk
- Die Altstadt Edam und seine Käse
- Volendaam, typisches Fischerei-Dorf
- Alkmaar, seinen Käsemarkt, sein Käse-Museum, seine Tulpen
- Aalsmeer
- Haarlem, Kunst- und Kulturstadt mit 15 Museen und seinem historischen Zentrum
- Historische Stadt und das Gouda-Museum
- Lisse-Keukenhofen Frühlingspark
- Stadt Delft
- Utrecht, die Kanäle im Utrechtszentrum
- Der Kanal «Vecht» mit den Garten und Luxusvillas



Abfahrtsbasis



Aufenthalt	Routenvorschläge	Kms	Schleusen	Stunden Fahrzeit
Wochenende oder Mini-Woche	Woubrugge - Uithoorn - Nieuwkoop - Woerden - Bodegraven - Alphen aan den Rijn - Woubrugge	75	10	4
	Woubrugge - Leiden - Haarlem - Amsterdam - Woubrugge (Gut für Anfänger)	85	12	0
Eine Woche	Woubrugge - Leiden - Katwijk aan Zee - Kagerplassen - Braassemmeer - Westeinderplassen - Drecht - Woerden - Nieuwkoopse Plassen - Alphen aan den Rijn - Woubrugge	124	3	22
	Woubrugge - Amsterdam - Edam/Volendam - De Rijp - Alkmaar - Zaandam - Haarlem - Lisse - (Leiden) - Woubrugge	180	4	29
	Woubrugge - Amsterdam - Weesp - Utrecht - Gouda - Woubrugge	150	6	25

NAH

- Alkmaar, Amsterdam
- Amsterdam

VERFÜGBARE BOOTSTYPEN

BUDGET		
60	Palan DL 1100	5/6 pers
61	Palan C 950	5/6 pers
71	Palan 800	2/4 pers

Andere Boote stehen auch zur Verfügung. Fragen Sie Ihr Reisebüro.



SVERIGE

Der Götakanal erstreckt sich von Mem bis Sjotorp am Vanersee und ist 190 km lang mit 58 Schleusen. Der Götakanal ist vom Mai bis Septembere geoeffnet. Er ist Schwedens grösste Bauwerk und ist ein Wasserweg durch den schwedischen Landesteil Götaland.



Göta Kanal

Göta Kanal

Nicht zu verpassen

- Die Schleusen von Berg und ein Golfgreen.
- Das Schloss Karlsberg und sein Schatzsuche.
- Choo-choo und der Eismacher Smultronstrallet in Soderkoping und die Chokoladefabrik in Ljungsbro.
- Das Spielzeugsmuseum in Ljung und das Automuseum in Motala.
- Die Schleusen von Borensberg.
- Sandstrand in Montala.
- Vadstena kleine mittelalterliche Stadt.
- Forsvik und die alte Schleuse.
- Toreboda und sein Schwimmbad.
- Norgvarn und der kleine Kinderkanal.
- Sjotorp und sein Kanalmuseum.

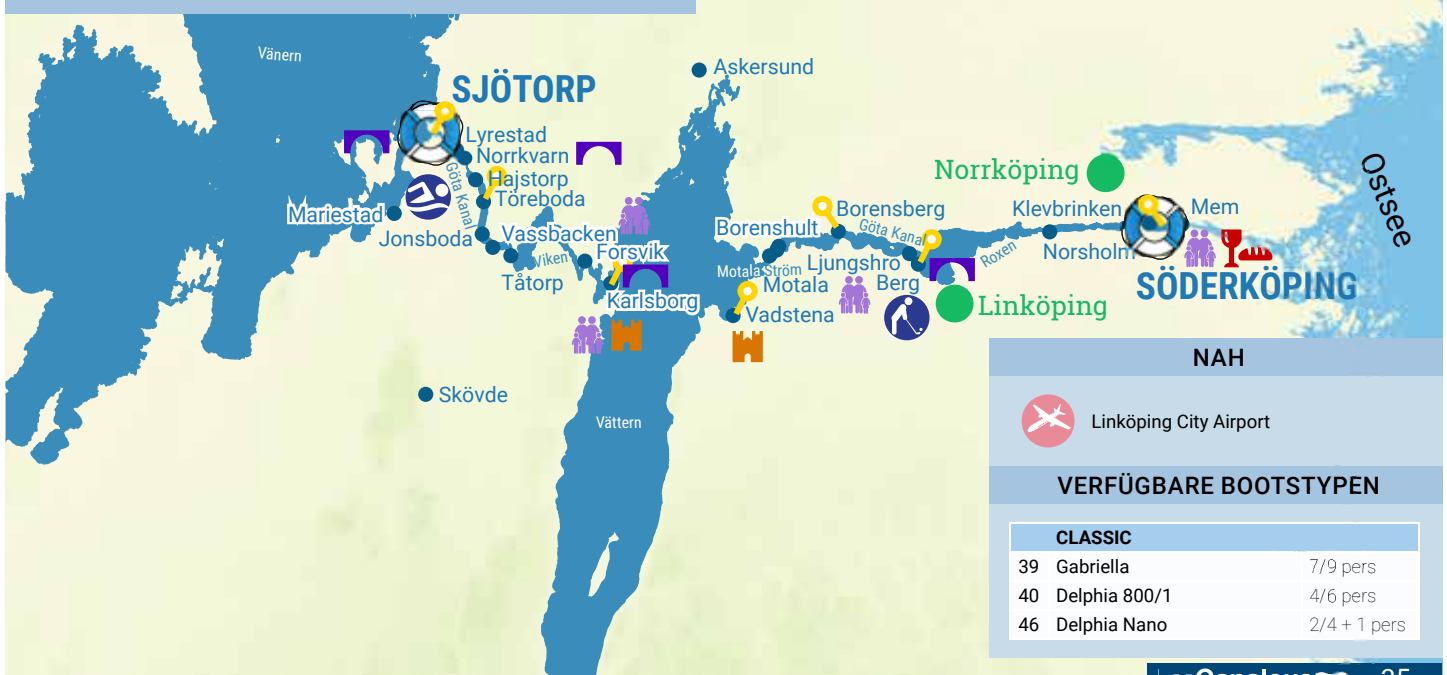
Abfahrtsbasen

SÖDERKÖPING

Aufenthalt	Routenvorschläge	Kms	Schleusen	Stunden Fahrzeit
Eine Woche	Söderköping - Motala - Söderköping	122	66	28
1 bis 2 Wochen	Söderköping - Motala - Vadstena - Söderköping	190	30	54

SJÖTORP

Aufenthalt	Routenvorschläge	Kms	Schleusen	Stunden Fahrzeit
Eine Woche	Sjotorp - Karlsborg - Sjotorp	130	27	38



NAH

Linköping City Airport

VERFÜGBARE BOOTSTYPEN

CLASSIC	
39 Gabriella	7/9 pers
40 Delphia 800/1	4/6 pers
46 Delphia Nano	2/4 + 1 pers



ČESKÁ REPUBLIKA

Entdecken Sie die Flüsse Vltava und Labe. Prag ist eine der schönsten und romantischen Städte weltweit. Sie können bis ins historische Zentrum fahren und sehen von Bord aus das einzigartige Panorama der Prager Burg. Eine interessante Strecke von Prag in Richtung Süden führt durch eine schöne Landschaft. Sie passieren tiefe Schiffschleusen, kommen am Staudamm Štěchovicevorbei passiererein grünes Tal bis zum majestätischen Staudamm Slapy. Auch die Richtung norden wird Ihnen gefallen. Vom schon erwähnten Schloß Nelahozeves aus können Sie noch das benachbarte Schloß Veltrusy besuchen.



Vltava



Prague

Nicht zu verpassen

- Ein sehr reiches historisches Kulturgut
- Die Ruinen von Hazmburg
- Die prächtigen Schlösser von Melnik, Nelahozeves, Veltrusy und Roudnice
- Das Slapy-See
- Den Kurort von Podebrady
- Prag: schöne europäische Hauptstadt
- Karlsbrücke
- Schloss
- Astronomische Uhr
- Der St.-Veits-Dom
- Das Gemeindehaus

Abfahrtsbasen



PRAHA

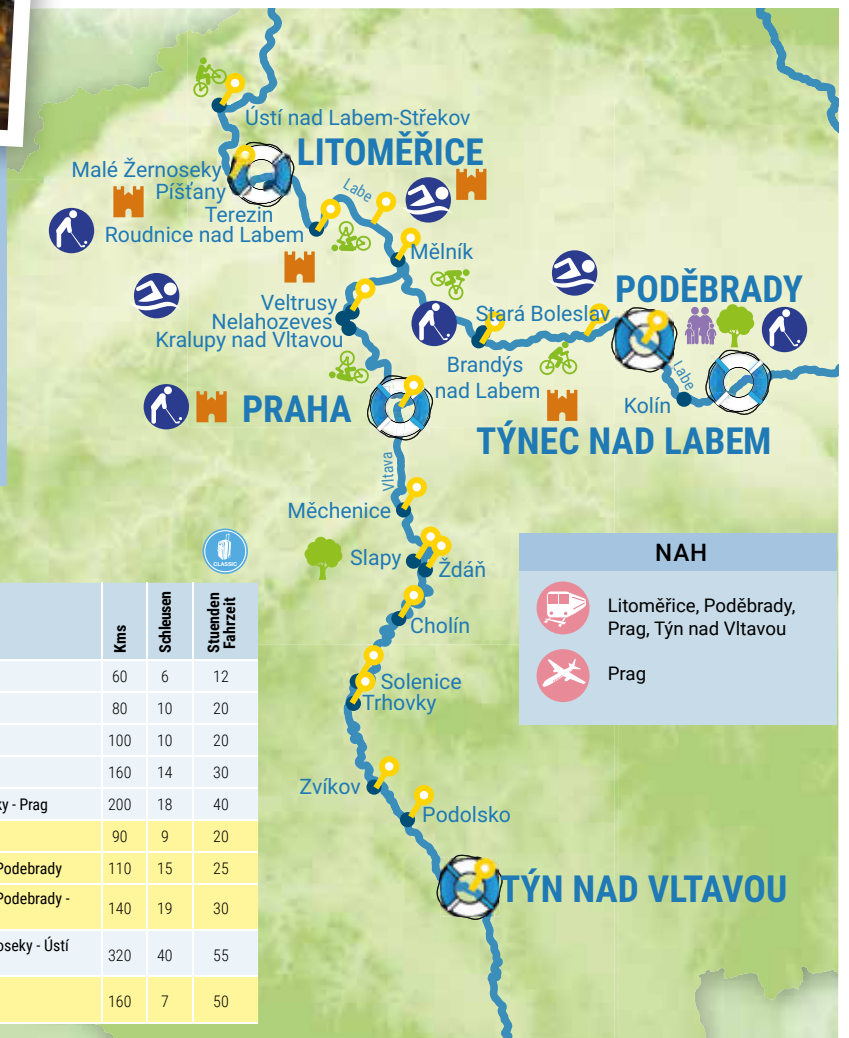
Aufenthalt	Routenvorschläge	Kms	Schleusen	Stunden Fahrzeit
Wochenende	Prag - Nelahozeves - Prag	60	6	12
Mini-Woche	Prag - Slapy - Prag	80	10	20
	Prag - Nelahozeves - Mělník - Prag	100	10	20
Eine Woche	Prag - Nelahozeves - Mělník - Roudnice nad Labem - Prag	160	14	30
	Prag - Nelahozeves - Mělník - Roudnice nad Labem - Litoměřice - Žernoseky - Prag	200	18	40
Eine Woche Ewf*	Prag - Kralupy - Nelahozeves - Mělník - Roudnice - Litoměřice	90	9	20
	Prag - Kralupy - Nelahozeves - Mělník - Brandýs nad Labem - Nymburk - Podebrady	110	15	25
	Prag - Kralupy - Nelahozeves - Mělník - Brandýs nad Labem - Nymburk - Podebrady - Kolín-lake San-berk - Tynec nad Labem	140	19	30
Zwei Wochen	Prag - Slapy - Prag - Nelahozeves - Mělník - Roudnice - Litoměřice - Žernoseky - Ústí nad Labem - Prag	320	40	55
Zwei Wochen Ewf*	Prag - Vrané - Slapy - Kamýk - Orlik - Zvikov - Podolsko - Týn nad Vltavou (1 Überführung mit LKW, 1 Aufzug für Boote)	160	7	50



PODEBRADY

Aufenthalt	Routenvorschläge	Kms	Schleusen	Stunden Fahrzeit
Eine Woche Ewf*	Prag - Kralupy - Nelahozeves - Mělník - Brandýs nad Labem - Nymburk - Podebrady	110	15	25

*Einwegfahrt: Details Seite 65



NAH

- Litoměřice, Poděbrady, Prag, Týn nad Vltavou
- Prag

VERFÜGBARE BOOTSTYPEN

CLASSIC

8	Tarpon 42 A	10/12 pers
15	Tarpon 37 N	7/9 + 1 pers
36	Viking 1000	4/6 pers

DEUTSCHLAND

Erleben Sie unvergesslichen Hausbooturlaub in einer der schönsten und grössten Binnengewässer Europas - Brandenburg, Mecklenburg-Vorpommern. Zu erlebnisreichen Landgängen laden faszinierende Städte, prachtvolle Schlösser und gemütliche Dörfer ein. Ein Meer aus Seen und Wälder prägt die Region vor den Toren Berlins. Erleben Sie einfach die ideale Verbindung zwischen Kultur und Natur. Biergärten, Fischräuchereien und Restaurants mit Seeblick locken an Land. Wer mit dem Hausboot in den Wasserwelten Brandenburgs- Mecklenburg-Vorpommerns unterwegs ist, erlebt pure Entschleunigung, kulinarische Genüsse und die ganz besondere Stimmung einer faszinierenden Kulturlandschaft.



Fürstenberg



Fürstenberg

Nicht zu verpassen

- Das Schloss in Rheinsberg
- Berlin, die Hauptstadt von Deutschland
- Die unterschiedlichen Naturschauspiele, jeder See hat seine Besonderheit
- Die unvergesslichen Sonnenuntergänge
- Die verschiedenen Hafenfeste

CHARTERSCHEIN

Der Charterschein ist für alle Kunden Pflicht die keinen Sportbootführerschein Binnen besitzen. Der Charterschein wird an der Basis gemacht und berechtigt, für die Dauer des Urlaubs, das Charterschiff zu führen.

Auf betonten Seen, ist die Durchfahrt nur im Fahrwasser, welches durch Tonnen gekennzeichnet ist, gestattet. Die Müritz entlang der grünen Betonung befahrbar, am westlichen Ufer.

Wichtig für die Müritz und Plauersee: Informationen über die Wetterbedingungen müssen an der Basis eingeholt werden, die Crew muss per Handy erreichbar sein. Meldepflicht an der Basis vor und nach der Fahrt über die Seen.



- ▲ Führerscheinfrei
- ▲ Führerscheinplicht

Die Navigation auf der Elbe ist nicht möglich

Abfahrtsbasis



Aufenthalt	Routenvorschläge	Kms	Schleusen	Stunden Fahrzeit
eine Woche	Fürstenberg - Neustrelitz - Rheinsberg - Mirow - Fürstenberg	193	20	25
	Fürstenberg - Himmelpfort - Lychen - Templin - Zehdenick - Fürstenberg	204	20	22
	Fürstenberg - Mirow - Waren - Malchow - Röbel - Rheinsberg - Fürstenberg	250	10	30
10/11 Tage	Fürstenberg: Fürstenberg - Lychen - Neustrelitz - Mirow - Röbel - Flecken Zechlin - Rheinsberg - Fürstenberg	220	20	40
	Fürstenberg - Mirow - Waren - Malchow - Plau - Lübz - Waren - Röbel - Wesenberg - Fürstenberg	300	14	40
2 Wochen	Fürstenberg - Neustrelitz - Rheinsberg - Waren - Plau - Schwerin - Fürstenberg	460	32	54
	Fürstenberg - Strasen - Neustrelitz - Buchholz - Rheinsberg - Lychen - Templin - Zehdenick - Fürstenberg	310	32	55
Mit SBF Binnen:				
eine Woche	Fürstenberg, Zehdenick, Oranienburg, Berlin, Liebenberg, Fürstenberg	200	20	25
10/11 Tage	Fürstenberg, Zehdenick, Oranienburg, Neuruppin, Lindow, Fürstenberg	304	30	38
2 Wochen	Fürstenberg, Zehdenick, Oranienburg, Spandau, Charlottenburg, Köpenick, Senzig, Schamützelsee, Bad Sarrow, Liebenwalde, Fürstenberg	250	22	48

NAH

- Fürstenberg, Berlin
- Berlin

VERFÜGBARE BOOTSTYPEN

PREMIUM		
2	Tarpon 42 Trio Prestige	6/8 pers
3	Tarpon 37 Duo Prestige	4/6 pers
CLASSIC		
7	Tarpon 42 N	10/12 pers
15	Tarpon 37 N	7/9 + 1 pers



POLSKA

Żuławy Wiślane - Nord Polen: Romantische Landschaften von unberührter Schönheit und altehrwürdige Kulturstädte wechseln einander ab. Diese Region ist auch die «Polnische Niederlande» genannt. Ein Paradies für Wasservögel aller Art, eine Fahrt zum Träumen durch ein verwunschenes, aus der Zeit gefallenes Land. Mitte des 19. Jahrhunderts wurde der Ostróda-Elblag Kanal gebaut. Als Besonderheit und heutige Touristenattraktion gelten die fünf Rollberge, auf denen die Schiffe zur Bewältigung des Höhenunterschieds von 100 Metern auf Schienenwagen über Land transportiert werden. Dieses europaweit einmalige technische Baudenkmal wurde schon nach der Inbetriebnahme wegen seiner technischen Besonderheiten und der idyllischen Landschaft ein Ausflugsziel.



Danzig



Vistula

Nicht zu verpassen

- Die Stadt Danzig ihre Geschichte, ihre Bauwerke, ihre historisches und kulturelles Erbe
- Malbork: das größte Backstein-Schloß Europas
- Tczew und seine über 150 Jahre alten Brücken
- Drewnica/Zulawki seine Windmühlen und seine Arkadenhäuser
- Die polnische Gastronomie: Pirogi, Bigos, Kohlsuppe, frische Fische und das ganze mit dem weltberühmten Wodka und den einheimischen Bieren begossen.
- Die Aufzüge des Elblag-Kanals, der Elblag und Ostróda mit Schienen verbindet
- Ilawa und sein See



Abfahrtsbasis



RYBINA (IN DER NÄHE VON GDAŃSK)



Aufenthalt	Routenvorschläge	Kms	Schleusen	Stunden Fahrzeit
Eine Woche	Die Rundfahrt Zulawy: Rybina - Elbląg - Malbork - Tczew - Gdańsk - Rybina	200	7	25
Eine bis zwei Wochen	Ostróda-Elblag Kanal: Rybina - Elbląg - Ostróda-Elblag Kanal - Ilawa und/oder Ostróda - Elbląg - Rybina	200-500	4*	25 - 60
Zwei wochen	Die Rundfahrt Zulawy + Ostróda-Elblag Kanal: Rybina - Elbląg - Ostróda-Elblag Kanal - Ilawa und/oder Ostróda - Elbląg - Malbork - Tczew - Gdańsk - Rybina	400-500	16	50-60

* und 5 Hubbrücken

NAH



Gdańsk

VERFÜGBARE BOOTSTYPEN

BUDGET

56	Vistula Cruiser 30	4/7 pers
57	Vistula Cruiser 30 S	4/7 pers
58	Habber 33 Reporter	4/7 pers
74	Weekend 820 Delux	5/7 pers



Malbork



Canal Ostróda-Elbląg



ITALIA

Italien bietet in der Lagune von Venedig bemerkenswerte Wasserwege. Entdecken Sie Venedig und die Strecke nach Marano mit Ihrem Boot auf der endlosen Lagune. Fahren Sie auf den Po, um die Vogelparadiese zu entdecken oder auf die Brenta mit den berühmten venezianischen Villen. Während Ihrer Bootsfahrt haben Sie die Gelegenheit die besonderen Köstlichkeiten der Region (wie zum Beispiel fangfrische Fische und Krustentiere) in typischen kleinen Restaurants zu probieren.



Nicht zu verpassen

- Die Lagune von Venedig und seine unberührte Natur
- Karneval in Venedig
- Die Gastronomie: fritto misto, isi bisi, bigoli in salsa
- Die Glasbläser von Murano
- Venedig:
 - die romantischste Stadt Europas
 - den Dogenpalast
 - den Markusplatz
 - das Gugenheim-Museum
 - die Seufzerbrücke
 - den Markusturm

Abfahrtsbasen

CHIOGGIA

Aufenthalt	Routenvorschläge	Kms	Schleusen	Hubbrücken	Stunden Fahrzeit
Eine Woche Ewf*	Chioggia - Marano (via Cavallino oder Portegrandi, Caposile, Musile, Cortellazzo, Caorle und Bibione ; vorbei Venedig und den Inseln der Lagune)	160	5**	5	21
Eine Woche	Chioggia - Venedig (die Lagune und ihre Inseln) - Treviso - Chioggia	193	2	3	27
	Chioggia - Venedig (die Lagune und ihre Inseln) - Padova - Chioggia	130	10	18	26
Zwei Wochen	Chioggia - Venedig - Jesolo - Caorle - Chioggia	240	6	8	32
	Chioggia - Delta del Po - Porto Garibaldi - Ferrara - Chioggia	240	11	2	30
	Chioggia - Adria - Zelo - Governolo - Mantova - Castelmassa - Ferrara - Serravalle - (Boccasette) Chioggia	345	17	-	42

MARANO°

Aufenthalt	Routenvorschläge	Kms	Schleusen	Hubbrücken	Stunden Fahrzeit
Eine Woche Ewf*	Marano - Chioggia (via Cavallino oder Portegrandi, Caposile, Musile, Cortellazzo, Caorle und Bibione ; vorbei Venedig und den Inseln der Lagune)	170	4	2	22
Eine Woche	Marano - Aquileia - Grado - Bibione - Caorle - Precenicco - Marano	160	5**	5	21

*Einwegfahrt: Details Seite 65
 ** sie bleiben normalerweise immer offen
 ° Die einzige Möglichkeit eine Einwegfahrt von Marano nach Chioggia oder eine Hin- und Rückfahrt ab Marano in Italien zu machen, ist mit der New Concord Fly 890 First.



NAH

- Venise, Chioggia, Padova, S. Giorgio di Nogaro
- Venise, Treviso, Ronchi dei Legionari

VERFÜGBARE BOOTSTYPEN

CLASSIC		
17	Tip Top	6/8 pers
37	New Concorde Fly 890 Twins	4/7 pers
38	New Concorde Fly 890 First	4/7 pers



PORTUGAL

Die Weinregion Alto Douro ist die älteste geschützte Weinbauregion der Welt. Für Portugals Norden ist der Douro ein Lebensader. Die Hügel am Flussufer sind nicht nur von umwerfender Schönheit. Der Fluss erstreckt sich 927 km weit über die Iberische Halbinsel bevor er in Porto in der Atlantik fließt. Er ist eine Natursensation.



Douro

Nicht zu verpassen

- das historische Zentrum von Porto - das zum Weltkulturerbe der UNESCO gehört.
- Das Douro-Tal als Weltkulturerbe klassifiziert.
- Vila Nova de Foz Côa ist insbesondere für die hiesigen archäologischen Funde und Felszeichnungen bekannt, die seit 1998 zum Weltkulturerbe der UNESCO gehören.
- Zahlreiche Museen (Douro Museum, Afurada Museum, Coa Museum, Casa de Mateus...).
- Die Weinberge des Alto-Douros.
- Die Hauptstadt Porto.



Douro



Atlantik

Sport Bootsführerschein Binnen obligatorisch



Abfahrtsbasis

PORTO

Aufenthalt	Routenvorschläge	Kms	Schleusen	Stunden Fahrzeit
Wochenende	Porto - Caldas de Aregos - Porto	150	4	16
Mini-Woche	Porto - Pinhão - Porto	250	6	24
Eine Woche	Porto - Senhora da Ribeira - Porto	320	8	40
Zwei Wochen	Porto - Barca d'Alva - Porto	420	10	56



Lisbonne (300 km)



Porto (12 km), Vigo (145 km),
Lisbonne (300 km)

VERFÜGBARE BOOTSTYPEN

CLASSIC

41	Greenline 40 White / Vintage	4/6 pers
45	Greenline 33 Tawny	2/4 pers
47	Greenline 33 Rosé	2/4 pers

Andere Boote stehen auch zur Verfügung. Fragen Sie Ihr Reisebüro.



Vallée de Douro



Vallée de Douro

DIE BOOTE

Unsere Auswahl von Booten

Hausbootferien mit Vorbereitung! Nicht vergessen: das Boot, das Sie mieten, wird während Ihrer Bootsfahrt Ihr Heim sein. Für einen erfolgreichen Aufenthalt, ist es wichtig, die Zeit zu nehmen, um das Boot das am besten für Ihre Crew und Ihre Erwartungen passt, zu wählen. Um zu helfen wurden die Boote in 4 Komfortkategorien eingeteilt:



PREMIUM

Die PREMIUM Flotte
Komfort, Eleganz und Leistungen...
ganz einfach



- Elegantes, bequemes und geräumiges Flotte
- Eigene Dusche und Toiletten in jeder Kabin

Klassifikation:


bezeichnet sehr komfortable Boote mit Leistungen

Ausstattungen: sehen Sie Seite 43 und 61





CLASSIC

Die CLASSIC Flotte
Die Auswahl und Benutzerfreundlichkeit zum richtigen Preis



- Typischen Boote des Flussturismus, manchmal etwas altmodisch
- Gemütliche Boote für einen Familienurlaub ideal

Klassifikation:
 bis  +
je nach Ausstattungen und Leistungen

Ausstattungen und Leistungen: sehen Sie Seite 47 und 61

Ausstattungen ja nach Modelle: 



BUDGET

Die BUDGET Flotte
Einfache Boote zu niedrigen Preisen




- Mit diesen Boote können Sie auch mit wenig Geld ihre Hausbootferien genießen

Klassifikation:
 bis  +

- etwas alt und traditionelle Konzeption
- ohne Bettwäsche an Bord

Ausstattungen und Leistungen: sehen Sie Seite 56 und 61

Ausstattungen ja nach Modelle: 



ACCESS

Die ACCESS Flotte: diese Flotte besteht aus 2 Booten mit dem Label «Behindertengerecht», die so ausgestattet sind, dass der Zugang für ein oder 2 Rollstühle (je nach Modell) an Bord können. Der Service bei diesen Booten ist der gleiche wie bei der Classic Flotte.

BOOTS-LEGENDE



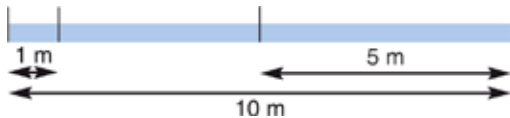
“Boote zum Verlieben”

Jahrgang
2001 - 2017

Konstruktionsjahr der Boote vom Älteren zum Neueren



Schlupfkabine: Eine Kabine mit weniger als einem Meter Raumhöhe (es gibt weniger als einen Meter zwischen der Matratze und der Decke)



Maßstab ca. 1/150
Grundrisse und Fotos nicht vertragsgemäß



Kapazität:

die 2 bis 3 Zahl stehen für die maximale Kapazität an Bord, Baby inklusiv.: z.B: 6/8 + 1: 6 Schlafplätze möglich in den Kabinen, 8 Schlafplätze mit Umbaumöglichkeit im Salon + 1 zusätzlichen Schlafstelle für ein Kind (unter 6 Jahren) auf einem ausklappbaren (Stock-) Bett in einer der Kabinen hin. Es wird nie empfohlen, alle Schlafplätze (inkl. Salon und zusätzliches Kinderbett) zu benutzen. Für eine Woche und mehr wird dann die Bequemlichkeit an Bord begrenzt und die Bootsausstattung (Kühlschrank, Sanitäranlagen usw.) ungenügend.

Kategorie: Die Boote wurden nach Größe in 6 verschiedene Kategorien eingeteilt. Die Kategorie gibt einen Hinweis auf die Kautions, die Betriebskosten, den Preis der Endreinigung, des Kreuzfahrtversicherungspakets Plus sowie des Freiheit Service Pakets.

Bootsausstattung: Für die Einzelbetten oder Doppelbetten steht +1 oder +2 für die Umbaumöglichkeit der Sitzecke im Salon in einem Doppel- oder Einzelbett.

LEGENDE DEN AUSSTATTUNGEN*



220V Landstromanschluss



Elektrische WCs



TV: Boot mit TV und Antenne und DVD Player (guten Fernsehempfang können wir nicht überall garantieren)



Bugstrahlruder: Boot mit Bugstrahlruder (es handelt sich um eine zusätzliche Schraube am Bug (vorderen Abschnitt) des Bootes, die eine seitliche Bewegung am Bug ermöglicht. Dieses Bugstrahlruder erleichtert Manöver Details Seite 66)



Klimaanlage: ist ein angenehmes Element, um 2 oder 3 Grade weniger im Salon zu haben. (Details Seite 65)



Nespresso®: Kaffeemaschine Nespresso® an Bord. Bringen Sie ihre Kapsel mit.



2. Steuerstand: Boot mit 2. Steuerstand, draußen



Geschirrspülmaschine: Boot mit Geschirrspülmaschine, bringen Sie ihre Tabs mit.

* Kann in einigen Regionen variieren, siehe Tabelle auf Seite 61



Die PREMIUM Flotte

Komfort, Eleganz und Leistungen... ganz einfach!



Die Boote dieser Flotte sind elegant, bequem und geräumig. Sie wurden modern ausgestattet: eigene Dusche und Toiletten in jeder Kabine, digitales Fernseher mit Flachbildschirm und DVD - Player im Salon, kleine Tiefkühltruhe, Dunstabzugshaube, Toaster, elektrische Entsafter, Geschirrspüler, Deckmöbeln aus Holz mit Grilltisch an Deck, usw.

KOMFORTAUSSTATTUNG *



AUSSEN

- Deckmöbeln aus Holz mit Grilltisch an Deck
- Ein Steuerstandstuhl
- Liegestuhl (1 pro Kabine)
- Sonnenschirm oder bimini (je nach Boot und Region)
- Brückendusche mit warmen und kaltem Wasser
- Brückenkühlschrank (mit Ausnahme von Belgien)

INNEN

- Eine komplette Navigationsausrüstung (Siehe Inventarliste)
- Eigener Toiletten, Dusche und Waschbecken in jeder Kabine
- Gas-Kochplatten, Gas-Herd, Spülbecken, Kühlschrank, kleine Tiefkühltruhe, Dunstabzugshaube, Geschirrspüler, Toaster, manueller Entsafter, Kaffeemaschine
- Ein vollständiges Tafel- und Kücheninventar: Qualitätsgeschirr, Bestecke, Gläser, Stieltöpfe (Siehe Inventarliste)
- Hotelservice: Betten bezogen (Kopfkissen und Kopfkissenbezüge), Dekorative Bettdecke, 2 Toilettentücher und 1 Badetuch pro Person, Ein ökologisches Reinigungsset, Internetanschluss an der Basis
- Heizung (Siehe Details der Boote)
- 220V-Steckdose am Kai und 220V-Konverter
- Klimaanlage im Salon
- Bugstrahlruder
- Fernseher mit Flachbildschirm und DVD - Player (Siehe Details der Boote)
- Innen- und Außensteuerstand

PERSÖNLICHER SERVICE**

- Conciergerie: zweisprachiger Ansprechpartner (supprimer: Deutsch)(Französisch, Englisch) von Montag bis Samstag von 9:30Uhr bis 12Uhr und von 14Uhr bis 17Uhr
- Beratung und Erstellung Ihrer Unterlagen
- Reservierung Ihres Transfers vom Flughafen oder Bahnhof
- Reservierung Ihrer Restaurants, Ihrer Museumsbesuche, Ihrer Ausflüge...
- Champagner- oder Weinlieferung an Bord
- Versorgung/Beladung des Bootes
- Oder andere Dienstleistungen, die Sie benötigen

ABFAHRTSBASEN HIN - UND RUCKFAHRT ODER EINWEGFAHRT

Abfahrt in Burgund (Châtillon en Bazois, Digoin, Pontailleur sur Saône, Louhans), in Südfrankreich (Agde, Carcassonne, Homps, Carnon, Colombiers), in Western (Cognac, Luzech), im Elsass/ Lothringen (Waltenheim sur Zorn, Languimberg), in Europa (Deutschland und Belgien)

OPTIONALE EXTRAS*

- Skipper, Hostess oder Koch** (siehe Preis)
- Endreinigung
- FPP Einkaufskorb
- Reiserücktrittsversicherung
- Kreuzfahrtversicherungspaket Plus
- Servicepaket „Freiheit“
- Pkw-Transfer
- Fahrrad
- Angelrute

* Mögliche Ausstattung für die PREMIUM-Flotte in Frankreich; kann in anderen europäischen Ländern variieren, deshalb kontaktieren Sie bitte Ihre Reiseagentur.
 ** Nur verfügbar für die Flotte PREMIUM in Frankreich, Details siehe Seite 61



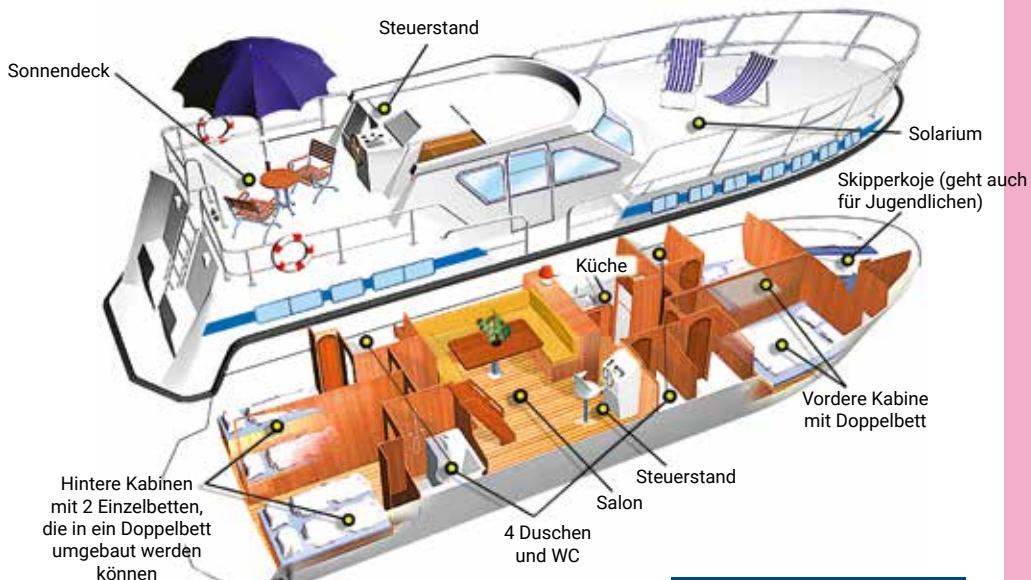
Grilltisch



Küche

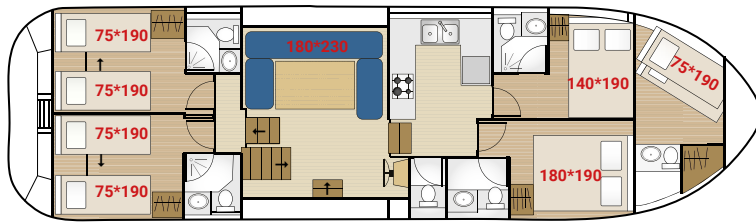


Einzelbett




TARPON 49 QUATTRO PRESTIGE

5 KABINEN + SALON

1 TARPON 49 QUATTRO PRESTIGE  Jahrgang
2003 - 2017

Kabinen	Skipper-koje	Doppelbett	Einzelbetten	Duschen	Waschbecken	Marine WC	Elektrische WC
4	1	2 + 1*	6*	4	5	-	6

* 4 Einzelbetten oder 2 Doppelbetten - 1 Stockbett in crew Kabin

8/10 (+2) Personen 

14,96 m x 4,20 m - 2 Steuerstände

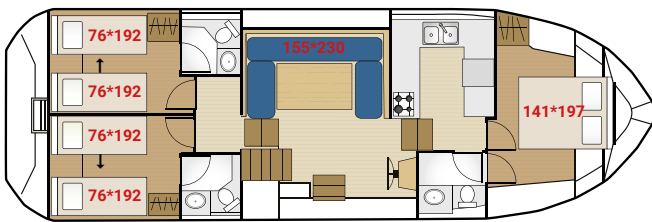
Mindesthöhe : im Salon = 1,93 m, in den Kabinen = 1,88 m

Kühlschrank : 220 L (180+40)



Strecken: Burgund, Süden, Größer Osten

3 KABINEN + SALON

2 TARPON 42 TRIO PRESTIGE  Jahrgang
2003 - 2017

Kabinen	Doppelbett	Einzelbetten	Duschen	Waschbecken	Marine WC	Elektrische WC
3	2 + 1*	4*	3	3	-	3

* 4 Einzelbetten oder 2 Doppelbetten

6/8 Personen 

12,93 m x 4,20 m - 2 Steuerstände

Mindesthöhe : im Salon = 1,93 m, in den Kabinen = 1,86 m

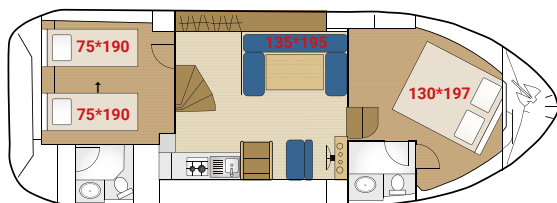
Kühlschrank : 220 L (180+40)



(Verschiedene Leistungen in Belgien und Deutschland, siehe Seite 61)

Strecken: Burgund, Süden, Süd-Westen, Deutschland

2 KABINEN + SALON

3 TARPON 37 DUO PRESTIGE  Jahrgang
2005 - 2017

Kabinen	Doppelbett	Einzelbetten	Duschen	Waschbecken	Marine WC	Elektrische WC
2	1 + 1*	2*	2	2	-	2

* 2 Doppelbett oder 1 Doppelbett

4/6 Personen 

10,95 m x 3,90 m - 2 Steuerstände

Mindesthöhe : im Salon = 1,97 m, in den Kabinen = 1,86 m

Kühlschrank : 220 L (180+40)



(Verschiedene Leistungen in Deutschland, siehe Seite 61)

Strecken: Burgund, Süden, Belgien, Deutschland





Die CLASSIC Flotte

Die Auswahl und Benutzerfreundlichkeit zum richtigen Preis



INNENAUSSTATTUNG DER BOOTE*



- Eine komplette Navigationsausrüstung (Siehe die Inventarliste)
- Eine sanitäre Ausstattung mit Toiletten, Dusche und Waschbecken
- Elektrische WCs (Ausnahmen siehe Seite 61)
- Eine Küche mit Gas-Kochplatten, Gas-Herd (außer Linssen Yacht 36, Linssen Vlet 1030 und Triton 860 in Cahors), Spülbecken, Kühlschrank
- Ein vollständiges Tafel- und Kücheninventar: Geschirr, Bestecke, Gläser, Stieltöpfe (Siehe die Inventarliste)
- Bettlaken, Federbetten oder Decken, Kopfkissen und Kopfkissenbezüge
- Heizung (Siehe Details der Boote)
- Boote wurden mit 2 Steuerstände ausgestattet, außer LaPéniche, Triton 1050, Nicols 900, Pénichette® 1260 R, Pénichette® 1107 W, Pénichette® 935 W, Access Boote und Triton 860 (in Redon, Cahors und Italien). In Belgien haben die Boote Ryna Cruisers 1400 und die Linssen33.9 AC nur einen Außensteuerstand.
- Manche Boote wurden mit einem Bugstrahlruder ausgestattet
- Unsere Boote sind mit einem Landanschluss 220V ausgestattet (Ausnahmen siehe Seite 61)



Innen Steuerstand



Küche

AUSSENAUSSTATTUNG DER BOOTE*

- Deckmöbeln (Tisch und Stühle) (Siehe Details der Boote)
- Sonnenschirm (Siehe Details der Boote)

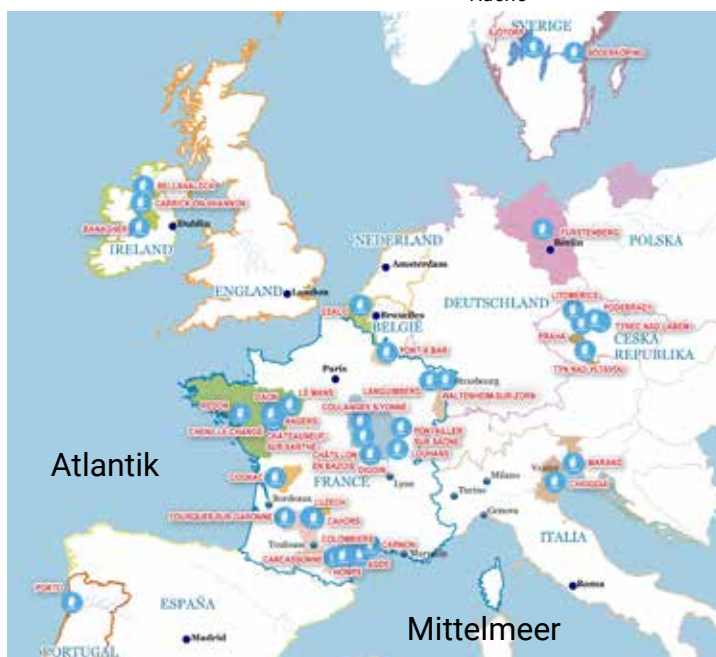
STRECKEN

- Hin - und Rückfahrt
- Einwegfahrt (in einigen Bereichen und nur auf manche Boote und mit Zuschlag)
- Abfahrt ab alle Basen (mit Ausnahme von Niederlande, England und Polen)

OPTIONALE EXTRAS*

- Endreinigung
- FPP Einkaufskorb
- Reiserücktrittsversicherung
- Kreuzfahrtversicherungspaket Plus
- Servicepaket „Freiheit“
- Pkw-Überführung
- Fahrrad
- Angelrut
- Handtücher
- Geschirrtücher
- Ökologisches Reinigungsset
- Stromumwandlers 220V

* Variable je nach Modell und Regionen siehe Seite 61



LaPéniche (p.48)



Pénichette® 1400 FB (p.49)



Tarpon 42 N (p.48)



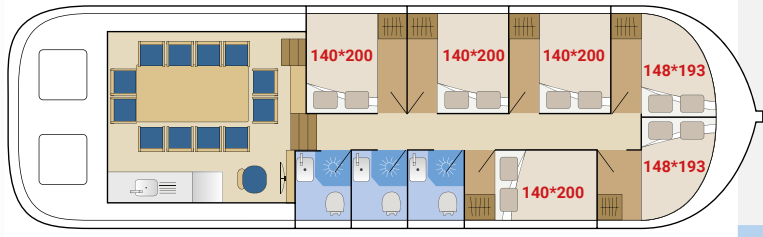
Tarpon 37 N (p.49)

new 6 KABINEN + SALON

4 LAPÉNICHE



Jahrgang
2016 - 2017



Strecken: Burgund, Süden, Größer Osten

12

12 Personen

15,00 m x 4,41 m - 1
Steuerstand
Schiebedach
Mindesthöhe: im Salon =
2,05 m, im der Kabinen =
2,03 m
Kühlschrank: 160 L (120+40)



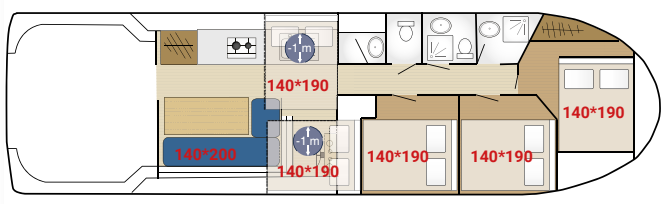
Kabinen	Doppelbett	Einzelbetten	Duschen	Waschbecken	Marine WC	Elektrische WC
6	6	-	3	3	-	3

5 KABINEN + SALON

5 NICOLS 1310



Jahrgang
1999



Strecke: Grosser-Westen, Süd-Westen

6/4

10/12 Personen

13,00 m x 3,70 m
2 Steuerstände
Mindesthöhe
im Salon: 1,92 m,
in den Kabinen: 1,80 m
Kühlschrank: 180 L (160+20)

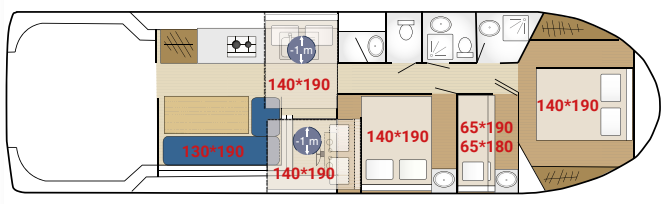


Kabinen	Doppelbett	Einzelbetten	Duschen	Waschbecken	Marine WC	Elektrische WC
5	5 + 1	-	2	3	1	1

6 NICOLS 1300



Jahrgang
1992-1993



Strecke: Süd-Westen

6/4

10/12 Personen

13,00 m x 3,70 m
2 Steuerstände
Mindesthöhe
im Salon: 1,92 m,
in den Kabinen: 1,80 m
Kühlschrank: 220 L (200+20)



Kabinen	Doppelbett	Einzelbetten	Duschen	Waschbecken	Marine WC	Elektrische WC
5	4 + 1	2*	2	5	-	2

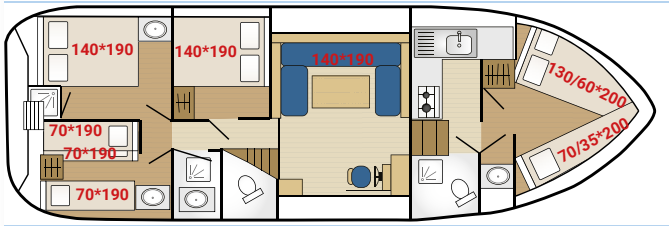
* Stockbetten

4 KABINEN + SALON

7 TARPON 42 N



Jahrgang
1997 - 2011



Strecken: Burgund, Süden, Süd-Westen, Grosser-Westen, Größer Osten, Deutschland

6/4

10/12 Personen

12,93 m x 4,20 m
2 Steuerstände
Mindesthöhe
im Salon: 1,93 m,
in den Kabinen: 1,86 m
Kühlschrank: 160 L (120+40)



Kabinen	Doppelbett	Einzelbetten	Duschen	Waschbecken	Marine WC	Elektrische WC
4	3 + 1	4*	2	4	-	2

* Stockbetten

8 TARPON 42 A



Jahrgang
1991 - 1994

10/12 Personen - Gleicher Plan als Tarpon 42N. Schon etwas älteres Modell.



Strecken: Burgund, Süden, Süd-Westen, Grosser-Westen, Größer Osten, Tschechische Republik

9 TARPON 42



Jahrgang
1991

10/12 Personen Gleiches Bootsmodell als Tarpon 42 A. kein Bugstrahlruder.

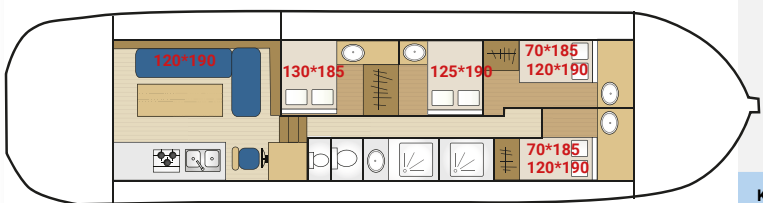


Strecke: Süd-Westen

10 PÉNICLETTE® 1500 R



Jahrgang
2004



48 LesCanalous Strecke: Grosser-Westen

10/12 Personen

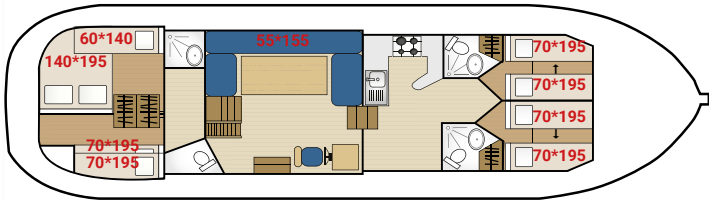
14,99 m x 3,85 m
2 Steuerstände
2 Schiebedächer
Mindesthöhe im Salon :
1,98 m, in den Kabinen :
1,92 m
Kühlschrank : 200 L
(160+40)



Kabinen	Doppelbett	Einzelbetten	Duschen	Waschbecken	Marine WC	Elektrische WC
4	4 + 1	2*	2	5	-	2

* Stockbetten

11 PÉNICHETTE® 1400 FB  Jahrgang 1997



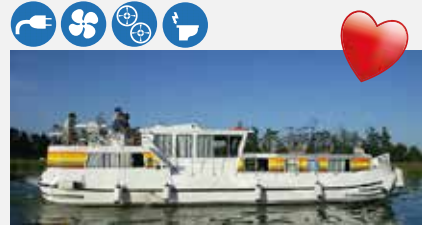
Strecken: Süden, Grosser-Westen


8/9 + 1 Personen

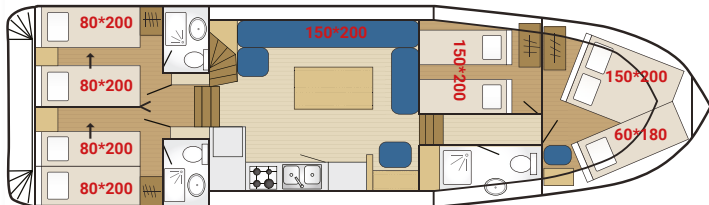
14,00 m x 3,85 m
2 Steuerstände
Mindesthöhe im Salon: 1,98 m, in den Kabinen: 1,90 m
Kühlschrank: 200 L

Kabinen	Doppelbett	Einzelbetten	Duschen	Wash-becken	Marine WC	Elektrische WC
4	1*	6 + 1**	3	3	-	3

* 4 Einzelbetten oder 2 Doppelbetten
** 1 Stockbett + 1 zusätzliches Kinder Stockbett



12 RYNA CRUISER 1400  Jahrgang 2012



Strecken: Belgien

9/11 Personen

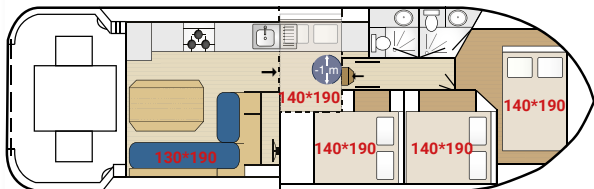
14,00 m x 4,60 m
1 Steuerstand
Mindesthöhe im Salon: 1,98 m, in den Kabinen: 1,90 m
Kühlschrank: 200 L

Kabinen	Doppelbett	Einzelbetten	Duschen	Wash-becken	Marine WC	Elektrische WC
4	1 + 1	7*	3	3	-	3

* 4 Einzelbetten oder 2 Doppelbetten



13 NICOLS 1170  Jahrgang 2001



Strecke: Größer Osten

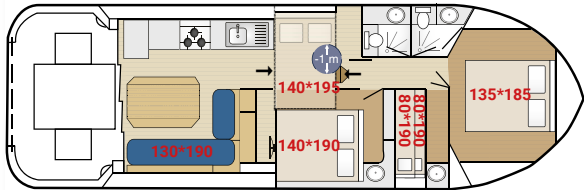
8/10 Personen

11,70 m x 3,70 m
2 Steuerstände
Mindesthöhe im Salon: 1,91 m, Kühlschrank: 180 L

Kabinen	Doppelbett	Einzelbetten	Duschen	Wash-becken	Marine WC	Elektrische WC
4	4 + 1	-	2	2	-	2



14 NICOLS 1160  Jahrgang 1993-1996



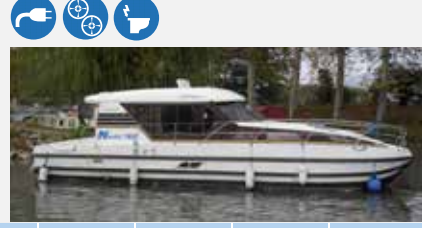
Strecken: Süden, Grosser-Westen

8/10 Personen


11,50 m x 3,70 m
2 Steuerstände
Mindesthöhe im Salon: 1,91 m, Kühlschrank: 180 L

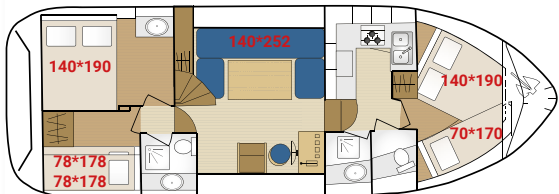
Kabinen	Doppelbett	Einzelbetten	Duschen	Wash-becken	Marine WC	Elektrische WC
4	3 + 1	2*	2	4	-	2

* Stockbetten



3 KABINEN + SALON

15 TARPON 37 N  Jahrgang 1995 - 2012



Strecken: Burgund, Süden, Süd-Westen, Grosser-Westen, Größer Osten, Belgien, Deutschland, Tschechische Republik

7/9 (+1) Personen

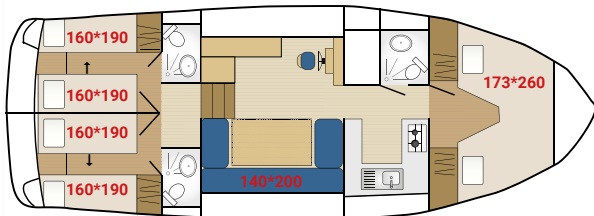
10,95 m x 3,90 m
2 Steuerstände
Mindesthöhe im Salon: 1,97 m, in den Kabinen: 1,86 m
Kühlschrank: 160 L (120+40)

Kabinen	Doppelbett	Einzelbetten	Duschen	Wash-becken	Marine WC	Elektrische WC
3	2 + 1	3 + 1*	2	3	-	2

* Stockbett + 1 zusätzliches Kinder Stockbett auf einigen Modellen (fragen Sie Ihr Reisebüro)



16 HAINES RIVE 40 CRUSADER / VENUS  Jahrgang 1994 - 2002



Strecken: Burgund, Süden, Grosser-Westen

6/8 Personen

11,74 m x 3,96 m
2 Steuerstände
Mindesthöhe: 1,85 m
Kühlschrank: 100 L

Kabinen	Doppelbett	Einzelbetten	Duschen	Wash-becken	Marine WC	Elektrische WC
3	+ 1	6*	3	3	-	3

* der Sonnendeck variiert je nach Modellen. Integrierte Möbel im Bootsrumpf oder Gartenmöbel: fragen Sie Ihr Reisebüro.



17 TIP TOP



Jahrgang
2009



Strecke: Italien

6/8
Personen



11,00 m x 3,50 m
2 Steuerstände
Mindesthöhe
im Salon : 1,95 m,
in den Kabinen : 1,85 m
Kühlschrank : 150 L



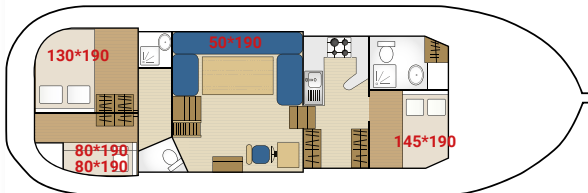
Kabinen	Doppelbett	Einzelbetten	Duschen	Wash-becken	Marine WC	Elektrische WC
3	3+1	1*	3	3	-	3

* Stockbetten

18 PÉNICHETTE® 1165 FB



Jahrgang
1997-1998



Strecke: Grosser-Westen

6/7
Personen



11,60 m x 3,85 m
2 Steuerstände
Mindesthöhe
im Salon : 1,98 m,
in den Kabinen : 1,90 m
Kühlschrank : 200 L



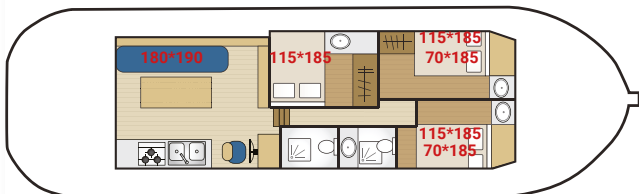
Kabinen	Doppelbett	Einzelbetten	Duschen	Wash-becken	Marine WC	Elektrische WC
3	2	2*+1	2	2	-	2

* Stockbetten

19 PÉNICHETTE® 1260 R



Jahrgang
1990



Strecken: Süden, Grosser-Westen

8/10
Personen



12,60 m x 3,85 m
1 Steuerstand
2 Schiebedächer
Mindesthöhe
im Salon : 1,98 m,
in den Kabinen : 1,92 m
Kühlschrank : 200 L (160+40)



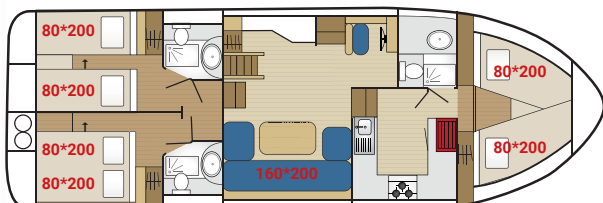
Kabinen	Doppelbett	Einzelbetten	Duschen	Wash-becken	Marine WC	Elektrische WC
3	3+1	2*	2	3	-	2

* Stockbetten

20 WATERFORD CLASS



Jahrgang
2004



Strecke: Irland

6/8
Personen



11,90 m x 3,90 m
2 Steuerstände
Mindesthöhe
im Salon : 1,90 m,
Kühlschrank : 60 L



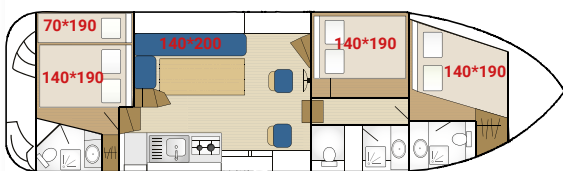
Kabinen	Doppelbett	Einzelbetten	Duschen	Wash-becken	Marine WC	Elektrische WC
3	+1	6*	3	3	3	-

* 6 Einzelbetten oder 3 Doppelbetten

21 NICOLS 1100



Jahrgang
1998-1999



Strecken: Süden, Grosser-Westen

6/8 (+1)
Personen



11,10 m x 3,40 m
2 Steuerstände
Mindesthöhe
im Salon : 1,90 m,
Kühlschrank : 160 L (140+20)



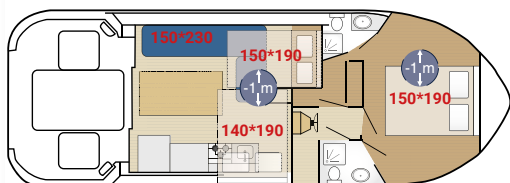
Kabinen	Doppelbett	Einzelbetten	Duschen	Wash-becken	Marine WC	Elektrische WC
3	3+1	1*	3	3	-	3

* 1 zusätzliches Kinder Stockbett

22 NICOLS 1000



Jahrgang
1995-1996



Strecken: Grosser-Westen, Größer Osten

6/8
Personen



10,00 m x 3,70 m
2 Steuerstände
Mindesthöhe
im Salon : 1,90 m,
Kühlschrank : 160 L (140+20)

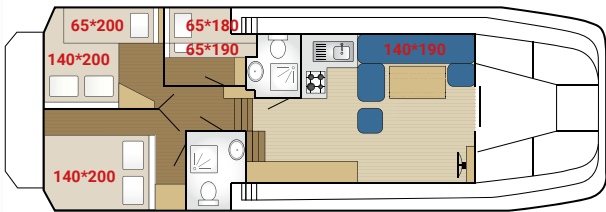


Kabinen	Doppelbett	Einzelbetten	Duschen	Wash-becken	Marine WC	Elektrische WC
3	3+1	-	2	2	-	2

23 VETUS 1200



Jahrgang
1997



Strecken: Süd-Westen

7/9
Personen



12,00 m x 4,50 m
2 Steuerstände
Mindesthöhe
im Salon : 2,00 m,
in den Kabinen : 1,90 m
Kühlschrank : 130 L



Kabinen	Doppelbett	Einzel- betten	Duschen	Wash- becken	Marine WC	Elektrische WC
3	2 + 1	3*	2	2	-	2

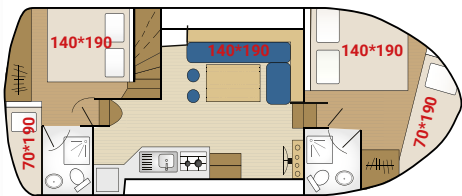
* Stockbetten

2 KABINEN + SALON

24 TARPON 32



Jahrgang
2006 - 2017



Strecken: Burgund, Süden, Süd-Westen, Grosser-Westen, Größer Osten, Belgien

4/6 (+2)
Personen



9,10 m x 3,75 m
2 Steuerstände
Mindesthöhe
im Salon : 1,90 m,
in den Kabinen : 1,80 m
Kühlschrank : 160 L (140+20)



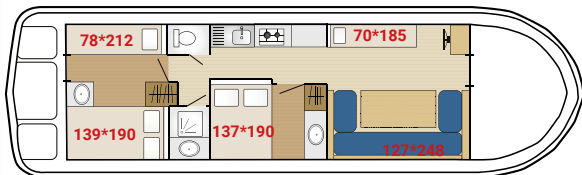
Kabinen	Doppelbett	Einzel- betten	Duschen	Wash- becken	Marine WC	Elektrische WC
2	2 + 1	2*	2	2	-	2

* Stockbetten

25 ESPADE CONCEPT FLY



Jahrgang
1990 - 1998



Strecken: Burgund, Süden, Süd-Westen, Grosser-Westen, Größer Osten

6/8 (+1)
Personen



11,50 m x 3,60 m
2 Steuerstände
Mindesthöhe
im Salon : 2,18 m,
in den Kabinen : 1,88 m
Kühlschrank : 80 L (75+5)



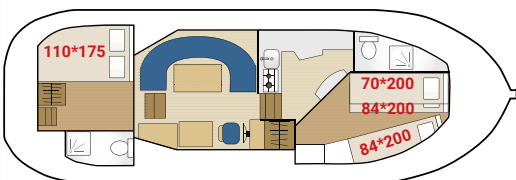
Kabinen	Doppelbett	Einzel- betten	Duschen	Wash- becken	Marine WC	Elektrische WC
2	2 + 1	2 + 1*	1	3	-	1

* 1 zusätzliches abklappbares Kinder Stockbett

26 PÉNICHETTE® 1020 FB



Jahrgang
2003



Strecken: Süden, Grosser-Westen

5 Personen



10,20 m x 3,55 m
2 Steuerstände
Mindesthöhe
im Salon : 1,97 m,
in den Kabinen : 1,92 m
Kühlschrank : 200 L



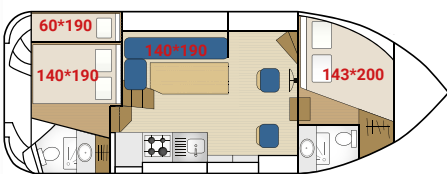
Kabinen	Doppelbett	Einzel- betten	Duschen	Wash- becken	Marine WC	Elektrische WC
2	1	3*	2	2	-	2

* 2 Stockbetten

27 NICOLS 900



Jahrgang
1996 - 1999



Strecken: Burgund, Süden, Grosser-Westen, Größer Osten

4/6 (+1)
Personen



8,85 m x 3,40 m
1 Steuerstand
Mindesthöhe
im Salon : 1,93 m
Kühlschrank : 213 L (163+50)



Kabinen	Doppelbett	Einzel- betten	Duschen	Wash- becken	Marine WC	Elektrische WC
2	2 + 1	1**	2	2	-	2*

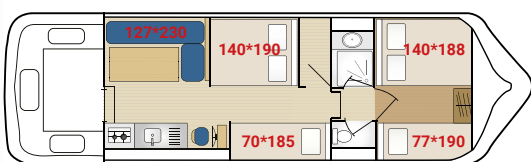
* außer Redon : Marine WC

** 1 zusätzliches abklappbares Kinder Stockbett

28 TRITON 1050



Jahrgang
1994 - 2003



Strecken: Burgund, Süden, Süd-Westen, Grosser-Westen

6/8
Personen

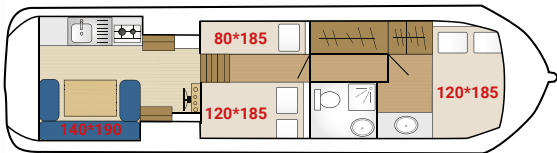


10,50 m x 3,20 m - Terrasse
im Heck mit Sonnensegel
1 Steuerstand
Mindesthöhe
im Salon : 2,05 m,
in den Kabinen : 1,90 m
Kühlschrank : 97 L



Kabinen	Doppelbett	Einzel- betten	Duschen	Wash- becken	Marine WC	Elektrische WC
2	2 + 1	2	1	1	-	1

29 PÉNICHETTE® 1107 W Jahrgang 1984 - 1990



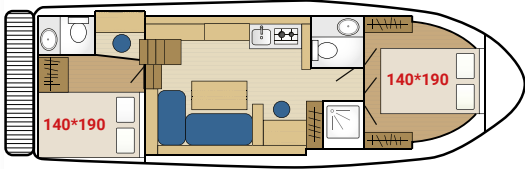
Strecken: Burgund, Süden, Süd-Westen, Grosser-Westen

5/7 Personen

11,00 m x 3,10 m
Schiebedach
Mindesthöhe
1 Steuerstand
im Salon : 2,15 m,
in den Kabinen : 1,95 m
Kühlschrank : 110 L

Kabinen	Doppelbett	Einzelbetten	Duschen	Wash-becken	Marine WC	Elektrische WC
2	2 + 1	1	1	2	-	1

30 LINNSEN 33.9 AC Jahrgang 2013



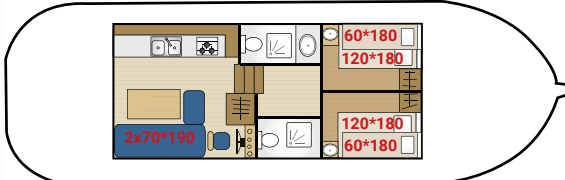
Strecke: Belgien

4/6 Personen

10,35 m x 3,40 m
Kühlschrank : 102 L

Kabinen	Doppelbett	Einzelbetten	Duschen	Wash-becken	Marine WC	Elektrische WC
2	2 + 1	-	1	2	-	2

31 PÉNICHETTE® 1120 R Jahrgang 1994



Strecke: Grosser-Westen

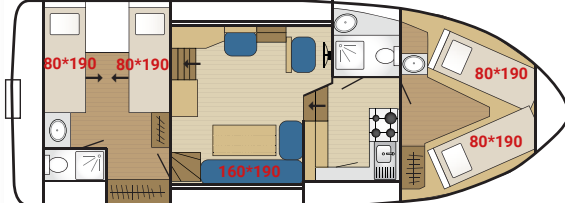
4/6 (+2) Personen

11,20 m x 4,50 m
2 Schiebedach
Kühlschrank : 200 L (160+40)

Kabinen	Doppelbett	Einzelbetten	Duschen	Wash-becken	Marine WC	Elektrische WC
2	2 + 1	2*	2	2	-	2

* 2 lits d'appoint adultes superposables pouvant être ajoutés sur demande.

32 KILKENNY CLASS Jahrgang 1997



Strecke: Irland

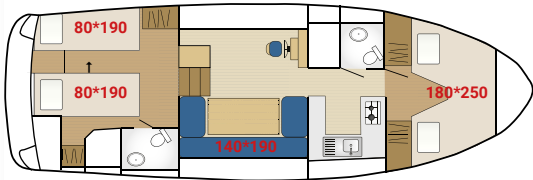
4/6 Personen

11,20 m x 3,80 m
2 Steuerstände
Mindesthöhe
im Salon : 1,94 m,
Kühlschrank : 60 L

Kabinen	Doppelbett	Einzelbetten	Duschen	Wash-becken	Marine WC	Elektrische WC
2	+ 1	4*	2	3	2	-

* 4 Einzelbetten oder 2 Doppelbetten

33 HAINES RIVE 34 Jahrgang 1995 - 1999



Strecke: Süden

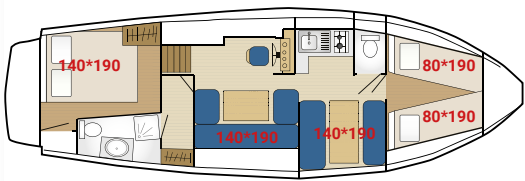
4/6 Personen

10,50 m x 3,77 m
2 Steuerstände
Mindesthöhe : 1,85 m,
Kühlschrank : 70 L

Kabinen	Doppelbett	Einzelbetten	Duschen	Wash-becken	Marine WC	Elektrische WC
2	+ 1	4*	2	-	-	2

* 4 Einzelbetten oder 2 Doppelbetten

34 LINNSEN VLET 1030 Jahrgang 1988 - 1991



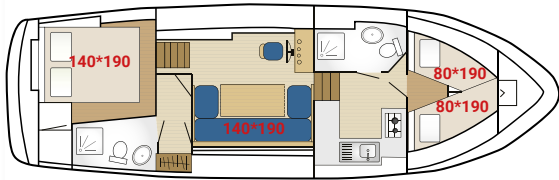
Strecke: Burgund

4/8 Personen

10,30 m x 3,55 m
2 Steuerstände
Schiebedach
Mindesthöhe im Salon : 1,96 m,
in den Kabinen : 1,83 m
Kühlschrank : 80 L (70+10)

Kabinen	Doppelbett	Einzelbetten	Duschen	Wash-becken	Marine WC	Elektrische WC
2	1 + 2	2	1	1	-	2

35 LINNSEN YACHT 36 Jahrgang 1991



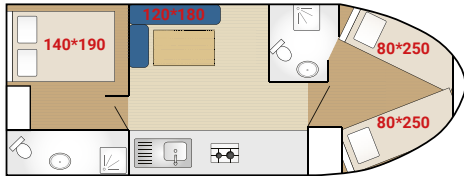
Strecke: Burgund

4/6 Personen

11,00 m x 3,45 m
2 Steuerstände
Schiebedach
Mindesthöhe im Salon : 1,94 m,
in den Kabinen : 1,81 m
Kühlschrank : 80 L (70+10)

Kabinen	Doppelbett	Einzelbetten	Duschen	Wash-becken	Marine WC	Elektrische WC
2	1 + 1	2	2	2	-	2

36 VIKING 1000 Jahrgang 1999



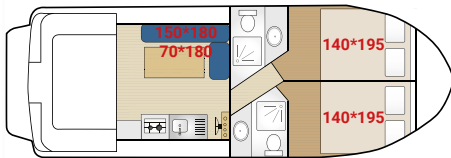
Strecke: Tschechische Republik

4/6 Personen

9,14 m x 3,51 m
2 Steuerstände
Mindesthöhe im Salon : 2 m,
in den Kabinen : 2 m
Kühlschrank : 60 L

Kabinen	Doppelbett	Einzelbetten	Duschen	Wash-becken	Marine WC	Elektrische WC
2	1 + 1	2*	2	2	2	-

37 NEW CONCORDE FLY 890 TWINS Jahrgang 1994



Strecke: Italien

4/7 Personen

8,90 m x 3,20 m
2 Steuerstände
Mindesthöhe im Salon : 2,10 m,
in den Kabinen : 1,90 m
Kühlschrank : 95 L

Kabinen	Doppelbett	Einzelbetten	Duschen	Wash-becken	Marine WC	Elektrische WC
2	2 + 1	+ 1	2	2	2	-

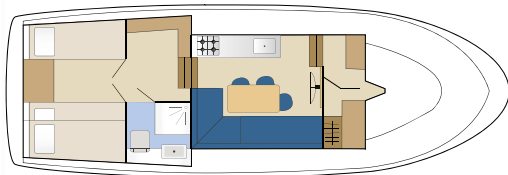
* Umbaumöglichkeit zu einem Doppelbett

38 NEW CONCORDE FLY 890 FIRST Jahrgang 1997

Strecke: Italien

Gleiches Boot New Concorde Fly 890 Twins mit nur 1 Dusche und nur 1 WC (separat).

39 GABRIELLA Jahrgang 2002



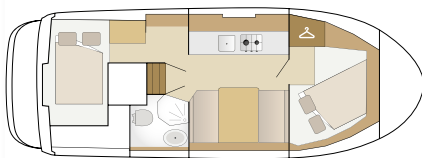
Strecke: Schweden

7/9 Personen

10,00 m x 3,80 m
2 Steuerstände

Kabinen	Doppelbett	Einzelbetten	Duschen	Wash-becken	Marine WC	Elektrische WC
2	2 + 1	5	1	1	1	-

40 DELPHIA 800/1 Jahrgang 2014



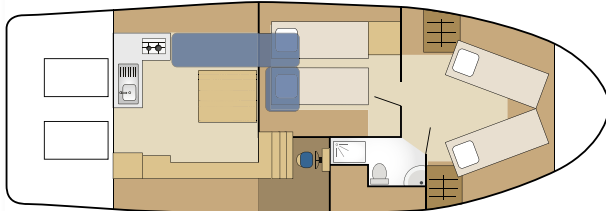
Strecke: Schweden

4/6 Personen

8,30 m x 2,90 m
2 Steuerstände

Kabinen	Doppelbett	Einzelbetten	Duschen	Wash-becken	Marine WC	Elektrische WC
2	2 + 1	-	1	1	1	-

41 GREENLINE 40 WHITE/VINTAGE Jahrgang 2012-2013



Strecke: Portugal

4/6 Personen

11,99 m x 4,25 m
1 Steuerstand
Deck Möbel
Handtücher inklusiv
220 L Kühlschrank

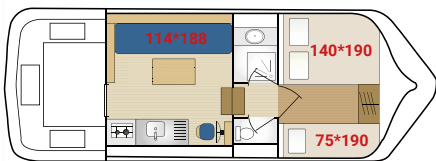
Kabinen	Doppelbett	Einzelbetten	Duschen	Wash-becken	Marine WC	Elektrische WC
2	+ 1	4*	1	1	-	1

* 2 Einzelbetten oder 1 Doppelbett

1 KABINE + SALON

42 TRITON 860 FLY

 Jahrgang
1990 - 1995



Strecken: Burgund, Süden, Süd-Westen, Grosser-Westen, Größer Osten

 **3/5 Personen**

8,60 m x 3,20 m
2 Steuerstände
Terrasse im Heck mit Sonnensegel
Mindesthöhe im Salon : 1,95 m,
in den Kabinen : 1,75 m
Kühlschrank : 65 L (60+5)



Kabinen	Doppelbett	Einzelbetten	Duschen	Waschbecken	Marine WC	Elektrische WC
1	1 + 1	1	1	1	-	1

43 TRITON 860


 Jahrgang
1991 - 1992

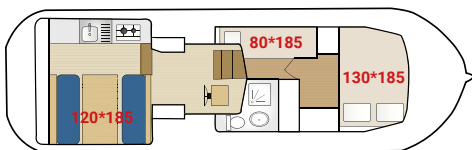
Strecke: Grosser-Westen, Süd-Westen



Gleiches Boot Triton 860 Fly mit nur einem Steuerstand (innen).

44 PÉNICHETTE® 935 W

 Jahrgang
1982 - 1991



Strecken: Burgund, Süden, Süd-Westen, Größer Osten, Grosser-Westen


 **3/5 Personen**

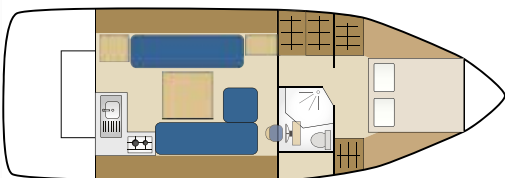
9,30 m x 3,10 m
1 Steuerstand
Schiebedach
Mindesthöhe im Salon : 2,05 m,
in den Kabinen : 1,85 m
Kühlschrank : 65 L



Kabinen	Doppelbett	Einzelbetten	Duschen	Waschbecken	Marine WC	Elektrische WC
1	1 + 1	1	1	1	-	1

45 GREENLINE 33 TAWNY

 Jahrgang
2012



Strecke: Portugal

 **2/4 Personen**

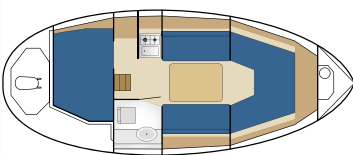
9,99 m x 3,49 m
1 Steuerstand
Deck Möbel, Handtücher
inklusive
220 L Kühlschrank



Kabinen	Doppelbett	Einzelbetten	Duschen	Waschbecken	Marine WC	Elektrische WC
1	1	+ 2	1	1	1	-

46 DELPHIA NANO

 Jahrgang
2015



Strecke: Schweden

 **4 (+1) Personen**

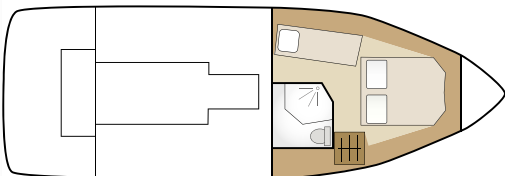
7,00 m x 2,90 m
1 Steuerstand



Kabinen	Doppelbett	Einzelbetten	Duschen	Waschbecken	Marine WC	Elektrische WC
1	1	2 + 1	1	1	-	1

47 GREENLINE 33 ROSÉ

 Jahrgang
2013



Strecke: Portugal

 **2/4 Personen**

9,99 m x 3,49 m
Deck Möbel, Handtücher
inklusive
1 Steuerstand



Kabinen	Doppelbett	Einzelbetten	Duschen	Waschbecken	Marine WC	Elektrische WC
1	1	+ 2	1	1	-	1





Die ACCESS Flotte

Boote für Alle

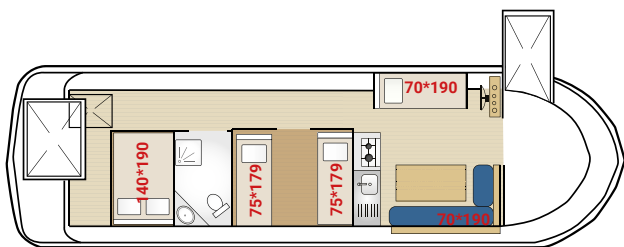


Wir bieten eine Flotte von rollstuhlgerechten Hausboote mit Gütezeichen „TOURISME ET HANDICAP“ an. Diese Boote wurden von und für Rollstuhlfahrer gedacht und gebaut, und wurden speziell ausgestattet. Die ACCESS Flotte garantiert die gleichen Services als die CLASSIC Flotte: siehe Seite 47.

48 ESPADE 1230 HANDY



Jahrgang
1995



Kabine im mittleren Bereich: 2 Einzelbetten mit Haltestangen und Galgen, Matratzen für Bettlägerige, verstellbar auf 2 Höhen (60 cm)

Hintere Kabine: 1 Doppelbett

Salon: 1 abklappbares Einzelbett + Möglichkeit für ein Kind, auf der Eckbank zu schlafen

Sanitäranlagen: Dusche mit Rollstuhl befahrbar, 1 Waschbecken, WC beweglich mit Galgen und Rückhaltestange



5 + 1 Personen
davon können 2 Rollstuhlfahrer sein

12,30 m x 3,60 m

Zugang zum Boot ist mit einem Rollstuhl möglich. Im Bug durch einen ausklappbaren Steg, der mit einer elektrischen Seilwinde ausgerüstet wird und im Heck durch eine hydraulische Plattform

Kühlschrank : 60 L

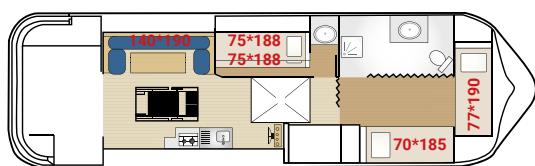


Strecke : Burgund : Dijon

49 TRITON 1060 HANDY



Jahrgang
1993



Vordere Kabine: 2 Einzelbetten im Rollstuhl zugänglich

Kabine im mittleren Bereich: Stockbetten

Salon: Umbaumöglichkeit zu einem Doppelbett

Sanitäranlagen: 1 Dusche / 2 Waschbecken / 1 WC mit Rollstuhl zugänglich und vom Bett mit einem Vorhang getrennt



4/6 Personen
davon können 1 Rollstuhlfahrer sein

10,50 m x 3,20 m

Bimini

Zugang zum Boot mit einem Rollstuhl ist mit Hilfe einer mechanischen Seilwinde am Heck möglich. Der Rollstuhlfahrer kann das Boot nicht selbst fahren.

Kühlschrank : 97 L



Strecke : Süden: Homps



Renaud 8000



Die BUDGET Flotte

Einfache Boote zu niedrigen Preisen

Mit diesen Booten können Sie auch mit wenig Geld erste Erfahrungen mit Hausbooturlaub machen. Das sind einfache typische Hausboote, die schon etwas älter sind. Sie möchten einfache Ferien verbringen und brauchen keinen großen Komfort? Die BUDGET Flotte ist genau für Sie!

INNENAUSSTATTUNG DER BOOTE*



- Eine komplette Navigationsausrüstung (Siehe die Inventarliste)
- Eine sanitäre Ausstattung mit Toiletten, Dusche und Waschbecken
- Eine Küche mit Gas-Kochplatten, Gas Herd (mit Ausnahme von Fred 700 und Riviera 750), Spülbecken, Kühlschrank
- Ein vollständiges Tafel- und Kücheninventar: Geschirr, Bestecke, Gläser, Stieltöpfe (Siehe die Inventarliste)
- Decken und Kopfkissen an Bord aber nicht die Laken und Kopfkissenbezüge
- Heizung (Siehe Details der Boote)
- Manche Boote wurden mit 2 Steuerstände ausgestattet (Siehe Details der Boote)

STRECKEN

- Hin - und Rückfahrt
- Abfahrte ab alle Basen (mit Ausnahme von Deutschland, Belgien, Italien, Schweden, Portugal und Tschechische Republik)

OPTIONALE EXTRAS*

- Laken und Kopfkissenbezüge Set (nur in manchen Abfahrtsbasen)
- Endreinigung
- FPP Einkaufskorb (nur in manchen Abfahrtsbasen)
- Reiserücktrittsversicherung
- Kreuzfahrtversicherungspaket Plus
- Servicepaket „Freiheit“ (nur in manchen Abfahrtsbasen)
- Fahrrad
- Angelrut (nur in manchen Abfahrtsbasen)
- Handtücher (nur in manchen Abfahrtsbasen)
- Geschirrtücher (nur in manchen Abfahrtsbasen)
- Ein ökologisches Reinigungsset (nur in manchen Abfahrtsbasen)
- Stromumwandler 220V (nur in manchen Basen)

* Variable je nach Modell und Regionen siehe Seite 61



Salon



Küche



Doppelbett



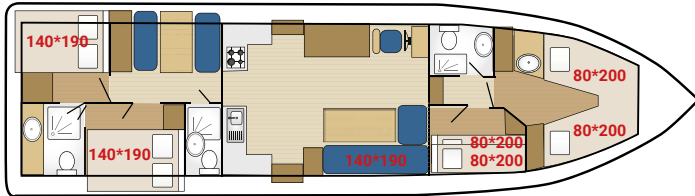
Espade 850 Fly

4 KABINEN + SALON

50 CHALLENGER 1380



Jahrgang
1991



Strecken: Süd-Westen

8/12
Personen

13,80 m x 3,90 m
Schiebedach
Mindesthöhe
im Salon : 1,97 m,
in den Kabinen : 1,86 m
Kühlschrank : 130 L



Kabinen	Doppelbett	Einzel- betten	Duschen	Wasch- becken	Marine WC	Elektrische WC
4	2 + 2	4*	2	4	-	3

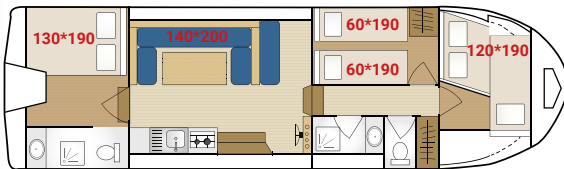
* Stockbetten

3 KABINEN + SALON

51 RIVIERA 1130



Jahrgang
1988 - 1991



Strecken: Burgund, Süden, Grosser-Westen, Größer Osten

7/9
Personen

11,20 m x 3,20 m
Schiebedach
Mindesthöhe
im Salon : 1,85 m,
in den Kabinen : 1,70 m
Kühlschrank : 80 L



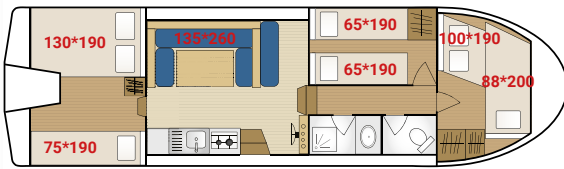
Kabinen	Doppelbett	Einzel- betten	Duschen	Wasch- becken	Marine WC	Elektrische WC
3	2 + 1	3*	2	2	2	-

* Stockbetten

52 RIVIERA 1120



Jahrgang
1988 - 1991



Strecken: Grosser-Westen

8/10
Personen

11,20 m x 3,20 m
Schiebedach
Mindesthöhe
im Salon : 1,80 m,
in den Kabinen : 1,65 m
Kühlschrank : 80 L



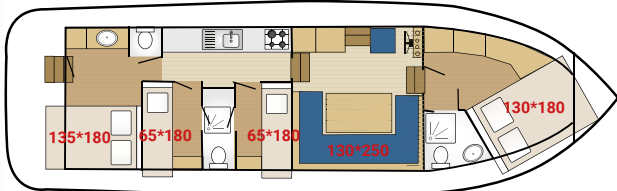
Kabinen	Doppelbett	Einzel- betten	Duschen	Wasch- becken	Marine WC	Elektrische WC
3	2 + 1	4*	1	1	1	-

* Stockbetten

53 JAMAÏCA S



Jahrgang
1992



Strecke: Grosser-Westen

6/8
Personen

12,20 m x 3,80 m
Schiebedach
Kühlschrank : 85 L

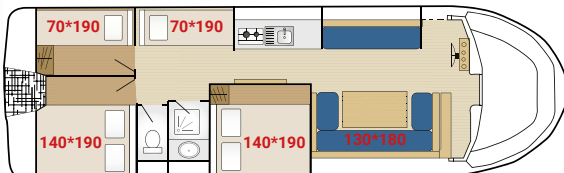


Kabinen	Doppelbett	Einzel- betten	Duschen	Wasch- becken	Marine WC	Elektrische WC
3	2 + 1	2	2	2	3	-

54 MARINA 1120



Jahrgang
1987



Strecke: Grosser-Westen

6/9
Personen

11,20 m x 3,40 m
Mindesthöhe
im Salon : 2,00 m,
in den Kabinen : 1,88 m
Kühlschrank : 60 L



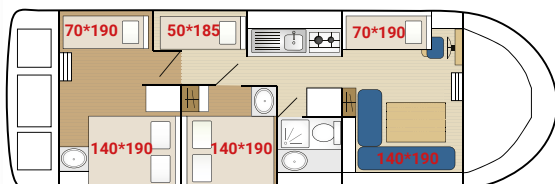
Kabinen	Doppelbett	Einzel- betten	Duschen	Wasch- becken	Marine WC	Elektrische WC
3	2 + 1	2 + 1	1	1	1	-

2 KABINEN + SALON

55 EAU CLAIRE 1130



Jahrgang
1985 - 1990



Strecken: Burgund, Süden, Süd-Westen, Grosser-Westen, Größer Osten

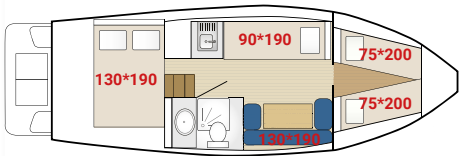
6/9
Personen

11,30 m x 3,60 m
Schiebedach
Mindesthöhe
im Salon : 2,15 m,
in den Kabinen : 1,95 m
Kühlschrank : 110 L



Kabinen	Doppelbett	Einzel- betten	Duschen	Wasch- becken	Marine WC	Elektrische WC
2	2 + 1	3	1	3	1	-

56 VISTULA CRUISER 30  Jahrgang
2010



Strecke: Polen

4/7 Personen 

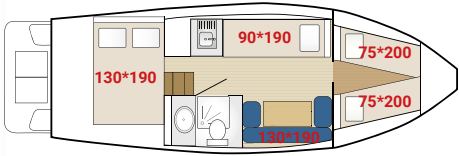
9,00 m x 2,92 m
Außensteuerstand
Mindesthöhe
im Salon : 2,00 m
Kühlschrank : 55 L




Kabinen	Doppelbett	Einzelbetten	Duschen	Wash-becken	Marine WC	Elektrische WC
2	1 + 1	2 + 1*	1	1	1	-

* 2 Einzelbetten oder 1 Doppelbett


57 VISTULA CRUISER 30 S  Jahrgang
2010



Strecke: Polen

4/7 Personen 

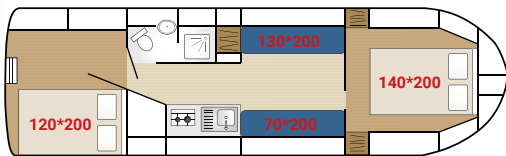
9,00 m x 2,92 m
Außensteuerstand mit
Hardtop
Mindesthöhe
im Salon : 2,00 m
Kühlschrank : 55 L




Kabinen	Doppelbett	Einzelbetten	Duschen	Wash-becken	Marine WC	Elektrische WC
2	1 + 1	2 + 1*	1	1	1	-

* 2 Einzelbetten oder 1 Doppelbett


58 HABBER 33 REPORTER  Jahrgang
2009



Strecke: Polen

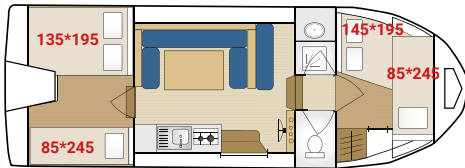
4/7 Personen 

10,00 m x 2,98 m
Außensteuerstand
Mindesthöhe
im Salon : 2,00 m
Kühlschrank : 50 L




Kabinen	Doppelbett	Einzelbetten	Duschen	Wash-becken	Marine WC	Elektrische WC
2	2 + 1	+ 1	1	1	-	1


59 RIVIERA 920  Jahrgang
1989 - 1991



Strecken: Burgund, Süden

6/8 Personen 

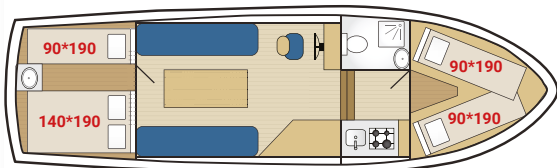
9,20 m x 3,10 m
Schiebedach
Mindesthöhe
im Salon : 1,95 m,
in den Kabinen : 1,75 m
Kühlschrank : 80 L



Kabinen	Doppelbett	Einzelbetten	Duschen	Wash-becken	Marine WC	Elektrische WC
2	2 + 1	2*	1	1	1	-

* Stockbetten

60 PALAN DL 1100  Jahrgang
1989 - 1991



Strecke: Niederlande

5/6 Personen 

11,00 m x 3,25 m
Schiebedach
Mindesthöhe
im Salon : 2,00 m,
in den Kabinen : 1,75-1,95 m
Kühlschrank : 60 L
(Erfahrung nötig)



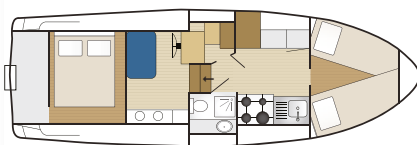
Kabinen	Doppelbett	Einzelbetten	Duschen	Wash-becken	Marine WC	Elektrische WC
2	2 + 1	3	1	1	1	-

61 PALAN C 950  Jahrgang
1989 - 1991

Strecke: Niederlande

Gleicher Grundriss wie die Palan DL 1100 aber ohne Dusche.

62 CARLOW CLASS  Jahrgang
1999



Strecke: Irland

2/4 Personen 

8,25 m x 3,10 m
Mindesthöhe
im Salon : 1,84 m
Kühlschrank : 80 L



Kabinen	Doppelbett	Einzelbetten	Duschen	Wash-becken	Marine WC	Elektrische WC
2	2	2*	1	1	1	-

* 2 Einzelbetten oder 1 Doppelbett

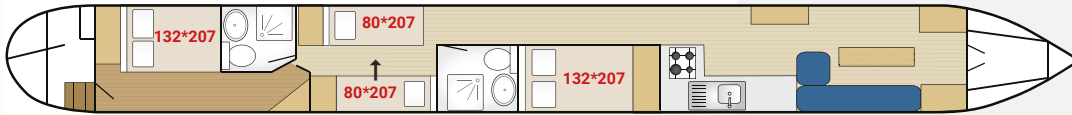
63 MARTHA GINGER



Jahrgang
1999



4/6
Personen



21,33 m x 2,13 m
Mindesthöhe
im Salon : 1,92 m
Kühlschrank : 141 L

Kabinen	Doppelbett	Einzel- betten	Duschen	Wasch- becken	Marine WC	Elektrische WC
2	2	2*	2	2	2	-

Strecke: England

* 2 Einzelbetten oder 1 Doppelbett



1 KABINE + SALON

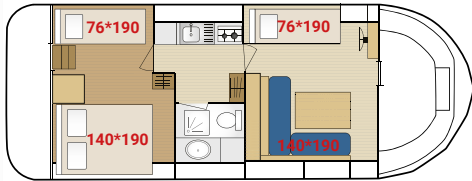
64 EAU CLAIRE 930 FLY



Jahrgang
1984 - 1988



4/6
Personen



9,30 m x 3,60 m
2 Steuerstände
Mindesthöhe
im Salon : 2,15 m,
in den Kabinen : 1,95 m
Kühlschrank : 80 L



Strecken: Süden, Süd-Westen, Grosser-Westen

Kabinen	Doppelbett	Einzel- betten	Duschen	Wasch- becken	Marine WC	Elektrische WC
1	1 + 1	2	1	1	1	-

65 EAU CLAIRE 930



Jahrgang
1986

Gleiche Inneneinrichtung wie die Eau Claire 930 Fly aber mit nur 1 Innensteuerstand

Strecken: Grosser-Westen, Größer Osten

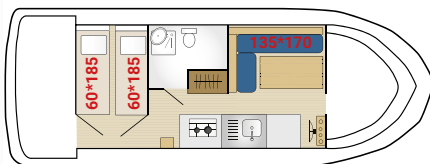
66 ESPADE 850 FLY



Jahrgang
1987 - 1989



2/4
Personen



8,50 m x 3,20 m
2 Steuerstände
Mindesthöhe
im Salon : 1,90 m.
Kühlschrank : 60 L (55+5)



Strecken: Burgund, Süden, Süd-Westen, Größer Osten

Kabinen	Doppelbett	Einzel- betten	Duschen	Wasch- becken	Marine WC	Elektrische WC
1	+ 1	2	1	1	1	-

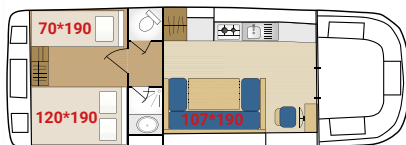
67 RENAUD 8000



Jahrgang
1988 - 1989



3/5 (+1)
Personen*



8,00 m x 3,00 m
Schiebedach
Mindesthöhe
im Salon : 1,95 m,
in den Kabinen : 1,90 m.
Kühlschrank : 60 L



Strecken: Burgund, Süden, Süd-Westen

Kabinen	Doppelbett	Einzel- betten	Duschen	Wasch- becken	Marine WC	Elektrische WC
1	1 + 1	2**	1	1	1	-

* Cahors: maxi 5 Personen an Bord

** 1 darüberliegendes Kinderbett

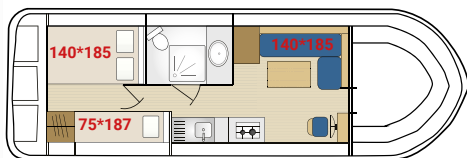
68 ESPADE 930



Jahrgang
1984 - 1986



3/5
Personen



9,20 m x 3,00 m
Mindesthöhe
im Salon : 1,80 m.
Kühlschrank : 60 L



Strecken: Süden, Süd-Westen

Kabinen	Doppelbett	Einzel- betten	Duschen	Wasch- becken	Marine WC	Elektrische WC
1	1 + 1	1	1	1	1	-

69 ALICE ELIZABETH



Jahrgang
1993



2/4
Personen



14,63 m x 2,13 m
Mindesthöhe
im Salon : 1,92 m.
Kühlschrank : 141 L



Strecke: England

Kabinen	Doppelbett	Einzel- betten	Duschen	Wasch- becken	Marine WC	Elektrische WC
1	-	2* + 2	1	1	1	-

* 2 Einzelbetten oder 1 Doppelbett

70 GINETTE



Jahrgang
1989



Strecke: England



**2/3
Personen**

14,32 m x 2,13 m
Mindesthöhe
im Salon : 1,92 m.
Kühlschrank : 141 L

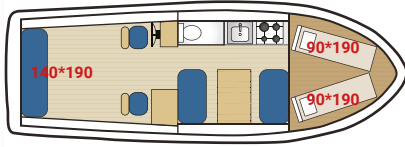


Kabinen	Doppelbett	Einzel- betten	Duschen	Wash- becken	Marine WC	Elektrische WC
1	1	+1	1	1	-	1

71 PALAN 800



Jahrgang
1989



Strecke: Niederlande



**2/4
Personen**

8,00 m x 2,75 m
Mindesthöhe
im Salon : 1,90 m,
in den Kabinen : 1,90 m
Kühlschrank : 60 L



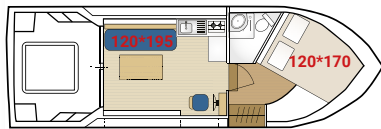
Kabinen	Doppelbett	Einzel- betten	Duschen	Wash- becken	Marine WC	Elektrische WC
1	+1	2	-	-	1	-

3 Erwachsene max an Bord (oder vordere Kabin: 1 Erwachsener oder 2 Kinder)

72 RIVIERA 750



Jahrgang
1988 - 1990



Strecken: Burgund, Süden



**2 (+2)
Personen**

7,50 m x 2,50 m
Mindesthöhe
im Salon : 1,80 m,
in den Kabinen : 1,70 m
Kühlschrank : 60 L (55+5)



Kabinen	Doppelbett	Einzel- betten	Duschen	Wash- becken	Marine WC	Elektrische WC
1	1 + 1	-	1	1	1	-

SCHLAFMÖGLICHKEIT IM SALON

73 FRED 700



Jahrgang
1995



Strecken: Burgund, Süden, Grosser-Westen



**2 (+1)
Personen**

7,00 m x 2,50 m
Steuerstand im Cockpit
Mindesthöhe
im Salon : 1,85 m.
Kühlschrank : 60 L



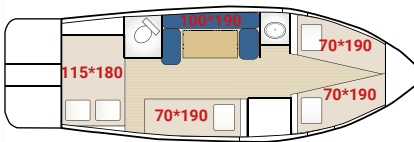
Kabinen	Doppelbett	Einzel- betten	Duschen	Wash- becken	Marine WC	Elektrische WC
-	1	1*	1	1	1	-

* 1 abklappbares Einzelbett

74 WEEKEND 820 DELUX



Jahrgang
2008



Strecke: Polen



**5/7
Personen**

8,20 m x 2,85 m
Mindesthöhe
im Salon : 1,80 m
Kühlschrank : 60 L



Kabinen	Doppelbett	Einzel- betten	Duschen	Wash- becken	Marine WC	Elektrische WC
-	1 + 1	3	1	1	1	-



DIE EXTRAS *



12 V STROMUMWANDLER

Mit diesem Stromumwandler machen Sie aus einer 12V-eine 220V-Steckdose, um ihre leistungsschwachen Geräte (Kamera, Handy, etc.) aufzuladen. Maxi 300 watt.



GRILL, GRILLTISCH ODER, CAMPING GASGRILLTISCH (AUF ALLEN PREMIUMBOOTEN IM PREIS INBEGRIFFEN)

Es gibt doch nichts besseres als seinen Tag mit Grillen ausklingen zu lassen. Achtung: Wenn Sie sich einen Grill ausleihen, vergessen Sie Ihre Holzkohle nicht! (in der Bretagne : nur Gas-Grill - Canal du Midi : grill verboten)



FAHRRAD (Inklusive im Paket « Freiheit »)

* klassische Fahrräder: sinnvoll für kurze Strecken, Wie z.B. um Ihren Einkauf zu erledigen
* Mountainbikes: ideal für lange Ausflüge entlang des Treidelwegs
* Kinderfahrräder: Achtung, damit unser Team die passenden Fahrräder für ihr Kind vorbereitet, bitten wir Sie uns die Größe und das Gewicht jedes Kindes bei der Reservierung anzugeben



ANGELUNDANGELGENEHMIGUNG

Mieten einer Angel und Kauf der Angelgenehmigung: Wenn Sie Lust haben im Urlaub auch noch ein Freizeitangler zu sein, dann stellen wir Ihnen eine Angelrute mit Angelhaken. Ideal, um während des Hausbooturlaubs Fisch zu fangen! In Frankreich müssen Sie sich, um an öffentlichen Stellen zu angeln, eine Angelgenehmigung kaufen. Einige Basen können Ihnen diese beschaffen. Wenn dies nicht der Fall ist, wird Ihnen der nächst möglichen Ort genannt, um diese zu kaufen. Wenn Sie es bevorzugen dies im Voraus zu organisieren, finden Sie hier alles weiter: de.cartedepeche.fr



FPP-EINKAUFSKORB

Sie reisen mit dem Zug oder dem Flugzeug oder wollen keine Zeit fürs Einkaufen verschwenden? Dann wählen Sie den FPP Einkaufskorb! **Darin sind enthalten:** Pfeffer, Salz, 1 kg Zucker, 1 Glas Senf, 1 l Öl, Essig, 500 g Butter, 1 frisches Brot, 6 Flaschen Wasser, 1 Paket Tee, 250g Kaffee, 1 l Milch, 1 Glas Konfiture, 6 Croissant, 4 Joghurt, 1 grüner Salat, 1 kg Nudeln, 1kg frisches Obst gemischt, 12 Eier, 4 Rollen Toilettenpapier, 1 Flasche Aperitif, 1 - 2 Tüten Snack zum Aperitif, 1 kleine Mischung Cerealien, 1 Käse, 1 l Fruchtsaft, Aufschnitt, 1 Tüte Süßigkeiten



HAUSTIER

Ihr Haustier ist herzlich willkommen an Bord, dennoch sind Sie für dessen Verhalten verantwortlich. Außerdem bitten wir Sie, weder Bettwäsche, noch Geschirr für Ihren Hund zu verwenden. In einigen Basen müssen Sie einen Aufpreis zahlen.



WASSERKARTE

In diesen Wasserkarten finden Sie einen detaillierten Plan für Ihre Bootsreise (Schleusen, Tunnel, Liegeplätze etc.) und zusätzliche Informationen über Städte und Dörfer die Sie passieren können. Eine unersetzliche Hilfe, um Ihre Bootsreise vorzubereiten! (Anmerkung: eine Wasserkarte ist an Bord für Sie verfügbar). Es gibt für jede Strecke eine Karte. Achtung: Es kann sein, dass Sie 2 verschiedenen Karten für eine Strecke brauchen.



ENDREINIGUNG (Inklusive im Paket « Freiheit »)

Mit diesem Service sind Sie von der Endreinigung (Innen und Außen) bei Ihrer Ankunft befreit. Wenn Sie diesen Service nicht in Anspruch nehmen, müssen Sie eine Reinigungskaution bei Ihrer Abfahrt hinterlegen.



ÖKOLOGISCHES REINIGUNGSSET (inklusive bei der Premium-Flotte)

In zahlreichen Basen bieten wir Ihnen den Kauf eines ökologischen Reinigungssets an. Darin enthalten ist Spülmittel, Toilettenpapier, 3 Müllsäcke, 2 Schwämme, 2 kleine Seifen und eine Packung Streichhölzer und 1 Schachtel Streichhölzer.



GESCHIRRTÜCHER (inklusive bei der Premium-Flotte)

Damit Sie Ihr Gepäck nicht überladen müssen, bieten wir Ihnen an, ein Küchenset zu mieten, worin 3 Geschirrtücher enthalten sind.



HANDTÜCHER (inklusive bei der Premium-Flotte)

Damit Sie Ihr Gepäck nicht überladen müssen, bieten wir Ihnen an, ein Badeset zu mieten. Das Badeset einschließt. 2 Handtücher und ein Badetuch.



BETTWÄSCHESET (bei der CLASSIC und PREMIUM Flotte enthalten)

Bestehend aus Leintuch, Bettdeckenüberzug und Kopfkissenbezug.

*Diese Extras sind in manchen Basen verfügbar



LIEGESTÜHLE (inklusive bei der Premium-Flotte)

Haben Sie Lust sich auf dem Boot in der Sonne zu entspannen? Die Liegestühle stehen Ihnen zur Verfügung.



RÜCKFÜHRUNG DES FAHRZEUGES

Ab manchen Basen wird Ihnen die Überführung Ihres Pkws im Falle einer Einwegfahrt angeboten. Preis je nach Strecke. Es wird empfohlen dieser Überführung bei der Buchung zu reservieren. In manchen Häfen sind Transfer mit Bus oder Taxi auch möglich.



PARKPLATZ UND GARAGE

Das kostenlose Parken Ihres Pkws ist grundsätzlich überall möglich. Viele Basen bieten aber auch geschlossene Parkplätze oder Garage an.



BABYSERVICE

Er beinhaltet einen Babyhochstuhl, eine Babywanne, ein Babyklappbett, eine Babyschwimmweste. Falls Sie ein Fahrrad mieten, steht auch ein Fahrradkindersitz zur Verfügung. Dank diesem Service wird das Leben der Eltern und des Babys angenehmer an Bord. Bitte achten Sie darauf, dass das Babyklapett in den Kabinen in den meisten Fällen nicht passt. Es passt aber oft gut im Salon. Aus Organisationsgründen muss der Babyservice bei der Buchung bestellt werden. Er ist kostenlos.



STAND UP PADDLE

Für Anfänger sensationeller Neuigkeiten ist das Stand Up Paddle gemacht! Mieten Sie es, um in Ruhe über den Fluß zu gleiten!



FERNSEHER MIT ANTENNE (inklusive bei der Premium-Flotte)

In zahlreichen Basen bieten wir Ihnen an, einen Fernseher und eine Antenne zu mieten. (Anmerkung: Guten Fernsehempfang können wir nicht überall garantieren).



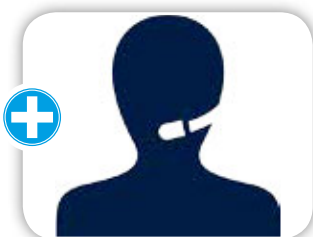
3G-SCHLÜSSEL

Mieten Sie einen 3G-Schlüssel, um Internet während Ihrer Bootsahrt zu haben. (Anmerkung: Guten Fernsehempfang können wir nicht überall garantieren).



FOTOALBUM

Videozusammenschnitt: Vertrauen Sie uns Ihre Urlaubserinnerungen an und wir kreieren für Sie ein Fotoalbum oder einen Videozusammenschnitt Ihrer Bootsahrt.



PERSÖNLICHER SERVICE (inklusive bei der Premium-Flotte)

Nutzen Sie den persönlichen Service mit einem zweisprachigem Ansprechpartner (Französisch, Englisch) von Montag bis Samstag von 9:30Uhr bis 12Uhr und von 14Uhr bis 17Uhr. Er berät Sie und kümmert sich um Ihre Unterlagen und Ihren Abhol- und Bringservice vom/zum Flughafen/Basis. Außerdem kümmert er sich um Ihre Museumsbesuche, Restaurants, etc. und Ihre persönliche Wünsche (Champagnerlieferung).



HOTELSERVICE (inklusive bei der Premium-Flotte)

Bei der Übernahme des Bootes werden Sie bemerken, dass die Betten schon gemacht sind, und Badeset und ökologische Reinigungsset schon für Sie bereit sind.



MATROSEN KLEIDUNG

Auf Anfrage liefern wir Ihnen die Kapitänsmütze und das blau-weiß gestreifte Matrosenshirt mit aufgestickten Namen an Bord.



SERVICEPAKET «FREIHEIT»

Bei diesem Paket erhalten Sie 1 klassische Fahrrad, die Endreinigung des Bootes, das Kreuzfahrtversicherungspaket + und die Betriebsstunden.

DIE VORBEREITUNG MEINER FERIEN

Sie haben Ihre Region, Ihr Boot und Ihren Extras gewählt, und Ihre Buchung ist jetzt bestätigt. Weniger als einen Monat vor der Abreise, Ihren Gutschein und Ihr Bordbuch in der Hand, ist es Zeit, Ihre Reise zu planen!

Die folgenden Seiten erhalten wertvolle Informationen, also lesen Sie bitte sie aufmerksam durch, bevor Sie gehen und für weitere Informationen steht Ihr Reisebüro Ihnen gern zur Verfügung.



Was soll ich in meinen Koffer packen?

Zuerst ihr Koffer: ideal ist die Tasche wie Sporttasche: an Bord eines Bootes gibt es nicht so viel Platz, und einen Koffer ist nicht zu einfach zu räumen.

Wir empfehlen leichte Kleidungen, Shorts, Badeanzüge, statt Öljacken mitzubringen. Nehmen Sie trotzdem Regenkleidung und warme Sachen mit (je nach Region und Jahreszeit). Vergessen Sie nicht die unersetzlichen Sportschuhe Straßenschuhe passen Hausboote nicht und sind außerdem gefährlich.

FPP Travel Boote sind gut ausgestattet und Sie werden schnell sehen, dass Sie nicht so viel brauchen. (Inventarliste Seite 66)

Die Allenotwendigste: Fotoapparat, Taschenlampe, Fernglas, Kartenspiel und Bucher



Empfang an der Basis, Einschiffung und Rückgabe

Egal ob Sie mit dem Auto, dem Zug oder dem Flugzeug ankommen, ist das Personal an der Basis für Sie da. Sie haben mit Ihrem Voucher einen Anfahrtsplan bekommen. Bei Ihrer Ankunft an der Basis werden Sie von dem Basisleiter und sein Team empfangen. Kommen Sie nicht zu früh: die Boote sind manchmal erst am Morgen angekommen. Unsere Teams brauchen Zeit die Boote vorzubereiten. Warum nicht nur eine Stunde früher? Damit Sie in aller Ruhe die Lebensmitteleinkäufe in den Örtlichen Geschäften besorgen können.

Sämtliche Formalitäten (Kautionen, Inventar, Übernahme) und Einweisung brauchen etwas Zeit: in gesamt etwa 2 Stunden.



Übernahme- und Rückgabezeiten

Woche	Abfahrtstag: Montag, Dienstag, Freitag oder Samstag, je nach Basis und Rückgabe Montag, Dienstag, Freitag oder folgenden Samstag Irland: jeden Tag außer Sonntag Polen: Abfahrt am Sonntag Niederlande: Samstag 9 Uhr bis Freitag 15 Uhr oder Freitag 14 Uhr bis Freitag 10 Uhr	Empfang um 15Uhr Einschiffung und Einweisung zwischen 16 und 19Uhr Polen: am Sonntag um 12 Uhr Niederlande: ab 14 Uhr am Freitag oder ab 9 Uhr am Samstag	Rückgabe um 9Uhr Polen am Samstag um 12Uhr Niederlande: Rückgabe um 10 Uhr oder 15 Uhr am Freitag (für die Abfahrten am Samstag)
Wochenende	Samstag Morgen (oder Freitag Abend je nach Verfügbarkeit: bestätigt eine Woche vor Abfahrt	Empfang und Einschiffung zwischen 10Uhr und 11Uhr (am Freitag zwischen 16 und 19Uhr). Redon (Bretagne): am Freitag 15 Uhr Italien am Freitag um 15Uhr auf Anfrage	Rückgabe am Montag Morgen um 9Uhr
Mini-Woche	Abfahrt am Montag	Empfang ab 15Uhr Einschiffung und Einweisung zwischen 16 und 18Uhr Italien: zwischen 15 und 18 Uhr auf Anfrage	Rückgabe am Freitag 14Uhr Redon (Bretagne), Belgien, Italien und Tschechische Republik: Rückgabe um 9Uhr



Auf die Plätze, fertig, los!

Sie besitzen keinen Bootsführerschein und Sie sind deswegen ein bisschen ängstlich? Sie brauchen keine Bootserfahrung oder Kenntnisse. Sie erhalten eine Einweisung am Anreisetag so dass Sie problemlos manövrieren können. Das Team in der Basis wird sich die nötige Zeit nehmen, Ihnen die Funktionsweise der verschiedenen Ausrüstungen zu zeigen und Ihnen die Grundregeln der Steuer- und Anlegemanöver beizubringen. Vorwärts, Rückwärts, Ruder und los!

Die Durchschnittsgeschwindigkeit ist 6 km / Stunde... Genießen Sie Ihre Ferien, ohne Stress...einfach auf dem Wasser... Genießen Sie die Landschaft aus einer neuen Perspektive und fühlen Sie sich entspannt... um Ihren Hausbootsurlaub mit Sport, Geschichte und Gourmandise zu genießen. Es wird für jeden etwas dabei sein!

Nehmen Sie Ihre Kamera mit: Reiher, schwarze Milane, Stockenten, Eisvögel ... so viele Vögel werden Sie fotografieren!

Wichtig: im Verlauf der Fahrt werden Sie beruflicher Bootsfahrer. Absolute Regel: sie haben immer Priorität.

Tipp: machen Sie die Angler nicht böse: wenn Sie fahren und die Angler an den Ufern installiert sind, fahren Sie bitte verlangsamen, um nicht zu viele Wirbel zu erstellen und um ihre Linien nicht kaputt zu machen: Sie werden dann schnell Freunde sein!



Je nach Region sind die Schleusen mit einem Schleusenwärter ausgestattet, laufen automatisch oder müssen von Ihnen selbst bedient werden. Auf Grund dieser Manöver ist es notwendig, dass sich mindestens zwei agile Personen unter den Mitreisenden befinden. Und es ist nicht ratsam als erste Erfahrung mit kleinen Kindern!



Erste Schleuse, keine Panik! Die Durchquerung der Schleusen ist ganz einfach. Nach der ersten Schleuse werden Sie schnell feststellen, wie einfach es ist. Manchmal werden Sie eine Schleuse befahren und merken, dass sie automatisch oder von einem Schleusenwärter oder einer Schleusenwärterin betrieben wird. Sie werden auch vielleicht helfen. In Frankreich ist die Durchquerung der Schleusen kostenlos. Die Schleusen sind in Prinzip jeden Tag von 9 bis zum 19 Uhr geöffnet. **Wichtig:** die Schleusenöffnungszeiten variieren je nach Saison. Am Ostersonntag, 1. Mai, 14. Juli und 1. November: sind manchmal die Schleusen geschlossen: weitere Infos beim Reisebüro.





Häufig gestellte Fragen

Sie finden auf den folgende Seiten, die häufigsten Fragen und deren Antworten:

Wieviel Personen können an Bord?

Unsere Boote sind für 2 bis 12 Personen je nach Modell.. Für alle Anmietungen sind mindestens ein Erwachsener mit einer Person über 16 Jahre erforderlich. Babies und keine Kindern sind als Person angemeldet.

Unter welche Konditionen kann man eine Einwegfahrt machen?

In Anbetracht der Ungewissheiten, die beim Flusstourismus auftreten können, wird eine Einwegfahrt sowie die Richtung dieser Einwegfahrt erst 48 Stunden vor der Bootsübernahme bestätigt. Ein Einwegfahrtszuschlag wird vor Ort berechnet. Wenn man mehr als 2 Boote zeitgleich bucht, ist eine Einwegfahrt in vielen Basen unmöglich.

Muss man eine Kautions hinterlegen?

Die Kautions wird bei der Bootsübergabe hinterlegt und bei der Bootsrückgabe zurückerstattet, falls es keine Schäden gibt. Es gibt 2 verschiedene Kautions: eine für das Boot und eine für die Reinigung. Auch wenn Sie ein Kreuzfahrtversicherungspaket Plus kaufen, müssen Sie die Kautions vor der Abfahrt hinterlegen. Die Reinigungskautions bekommen Sie zurück wenn das Boot zurück gebracht ist. Keine Reinigungskautions wird gefragt, wenn Sie die Endreinigung bestellt und bezahlt haben.

Bieten Sie eine Reiserücktrittsversicherung an?

Ja. Im Falle eines Stornos wird der schon bezahlten Mietpreis zurückerstattet (mit Ausnahme der Stornogebühren und der Versicherungskosten).

Was ist die Kreuzfahrtversicherungspaket Plus?

Unterbrechung der Kreuzfahrt; Beschädigung der Schraube; die Ausfahrten mit den gemieteten Fahrräder nur in Falle eines Schadens an einen Dritten. Sie stellt auch die Rückerstattung der Kautions sicher aber nur im Falle von Schäden direkt am Boot (es deckt nicht die mobilen Geräten des Bootes: Tisch, Sonnenschirm, Stühle, Geräte, usw.). In jedem Fall wird eine Kautions bei der Einschiffung verlangt. Im Falle eines Schadens wird die Kautions behalten und eingelöst. (Siehe allgemeine Geschäftsbedingungen).

Gibt es zusätzliche Kosten?

Die einzige obligatorische Gebühren sind die Betriebsstunden. Das Boot ist voll getankt gegeben. Der Kraftstoff wird bei Ihrer Rückkehr gemäß einer Motorstundenpauschale abgerechnet. Diese Pauschale ist je nach Bootskategorie und gefahrenen Stunden verschieden. Diese Kosten werden für Öl, Diesel und Gas erhoben. Rechnen Sie mit etwa 30 Stunden pro Woche. Der Preis der Betriebskosten steigt mit dem Dieselpreis. In gewissen Häfen können Sie auch eine Pauschale bezahlen, ungeachtet der gefahrenen Stunden.

Gibt es einen Pannendienst?

Im Falle einer Panne steht Ihnen unser Pannendienst an 7 Tage der Woche zur Verfügung. Trotz aller Pflege, die wir unseren Booten zukommen lassen, können Sie ein mechanisches Problem treffen. Bitte lesen Sie sorgfältig die verschiedenen Dokumenten, die Ihnen bei der Einschiffung gegeben wurden.

Sind die Boote mit Klimaanlage und Heizung ausgestattet?

Alle Boote sind mit einer Warmluftheizung ausgestattet. Die Heizung ermöglicht nicht, eine gleichbleibende Temperatur aufrecht zu erhalten. – Klimaanlage gibt es nur auf der Premium Flotte: dieses Option funktioniert nur im Salon. Sie ist ein angenehmes Element, um 2 oder 3 Grade weniger zu haben. Sie gibt keine je nach Außentemperatur standhafte Temperatur.

Wo kann man Wasser finden?

Sie bekommen ein Boot mit vollem Wassertank. Mit zwischen 200 und 1400 L Wassertank je nach Modelle haben Sie genug Wasser für 1 oder 2 Tage. Informationen über Wasserstellen finden Sie auf der Flusskarte an Bord.

Muss man tanken?

Vor der Abfahrt wird das Boot voll aufgetankt. Es gibt genug Treibstoff für etwa 60 Fahrstunden (ungefähr 2 Wochen). Für längere Aufenthalte, bekommen Sie Anweisungen vor ihrer Fahrt.

Ist die Gasflasche inbegriffen?

Sie bekommen ein Boot mit einer 13 kg - Gas - Flasche für die Heizung und den Herd. Die Kühlschränke, die mit Gas funktionieren (Art Campingausrüstung), sind weniger effektiv im Falle großer Hitze. Daher können die Kühlschränke nicht übermäßig gefüllt werden. Die Tür muss nicht so oft geöffnet werden. Die Kapazität den Kühlschränken sind nur als Hinweise gegeben und können je nach Region variieren. Einige Pénichette® oder Tarpon (siehe Tabelle Seite 60) werden mit Heizöl und nicht mit Gas Heizung ausgestattet. Der zusätzliche Gasflasche ist nicht an Bord. Dieses Heizöl wird zusätzlich berechnet: Preis kann je nach Entwicklung der Dieselpreisen verändert werden, wenden Sie sich an Ihr Reisebüro.

Gibt es Strom an Bord?

Die Boote haben keine eigene Stromversorgung. 4 oder 5 Motorstunden pro Tag sind nötig, um genug Elektrizität für 24 Stunden hervorzubringen. Die Elektrizität (oft 12 oder 24 Volts), die von den Batterien gespeist wird. Sie versorgt manchmal die Kühlschränke, immer das Licht und die Ventilation. Für Boote, die 220V haben, versorgt die Elektrizität manchmal auch die Klimaanlage, den Geschirrspüler, usw. Die Geräte an Bord, die mit 220V funktionieren, muss man am Kai benutzen. Die verschiedenen Bordgeräte können nicht zusammen benutzt werden (zum Beispiel kann die Klimaanlage nicht funktionieren, wenn der Geschirrspüler schon läuft). In manchen Regionen sind die Steckdosen am Kai selten und in manchen Häfen sind sie zu schwach für die Benutzung der Bordgeräte. Wenn an Bord 220V-Steckdosen vorhanden sind, können Sie diese nur mit Landanschluss benutzen. Die Kapazität den Kühlschränken sind nur als Hinweise gegeben und können je nach Region variieren.

Wie gross sind die Betten?

In den Booten gibt es keine Norm, was die Länge und Breite der Betten betrifft. In den meisten Fällen sind die Betten 1.90 m lang ; es gibt jedoch Ausnahmen, in welchen sich die Länge der Betten auf 1.83 m reduziert. Die Doppelbetten sind im Durchschnitt 1.40 m breit, doch in gewissen Fällen kann es auch vorkommen, dass sie 1,15 m breit sind. Die Einzelbetten sind im Durchschnitt 0.80 m breit ; doch in gewissen Fällen kann es auch vorkommen, dass sie 0,65 m breit sind. Schlupfkabine: Eine Kabine mit weniger als einem Meter Raumhöhe (es gibt weniger als einen Meter zwischen der Matratze und der Decke). Ausklappbares Bett und umbaubare Sitzbank befinden sich im Salon. Grösse je nach Modelle.

Die angegebenen Maße in den Beschreibungen der Boote sind nur als Informationen gegeben und können je nach Modell variieren.

Was ist ein Bugstrahlruder?

Einige Boote sind an einigen Basen mit einem Bugstrahlruder ausgestattet. Dabei handelt es sich um eine zusätzliche Schraube am Bug (vorderen Abschnitt) des Bootes, die eine seitliche Bewegung am Bug ermöglicht. Dieses Bugstrahlruder erleichtert Manöver. Bitte achten Sie dennoch bei der Benutzung auf den Schlamm, den Sie dadurch im Kanal aufwirbeln können oder auf große Steine, die an Uferböschungen liegen können! Denn wenn es zu einer Panne während einer Bootsreise kommt, ist es häufig unmöglich dies unverzüglich zu reparieren. In diesem Fall müssten Sie Ihren Aufenthalt ohne Bugstrahlruder beenden. Wenn der Kunde eine Reparatur während seines Aufenthaltes fordert, wird es ihm in Rechnung gestellt. Zufällig könnte es dazu kommen, dass das mit einem Bugstrahlruder ausgestattete Boot, welches Sie gebucht haben, am Abfahrtstag nicht verfügbar ist. In diesem Fall, werden Ihnen pauschal 10 € pro Tag (an dem das Bugstrahlruder nicht verwendbar ist) abgezogen.

Was ist eine „Carte de plaisance“ (provisorischer Führerschein für die Mietdauer)?

Was das Fahren betrifft, können Sie sich beruhigen: Sie brauchen keine Vorkenntnisse und kein Führerschein wird verlangt. Das Team in der Basis wird sich die nötige Zeit nehmen, Ihnen die Funktionsweise der verschiedenen Ausrüstungen zu zeigen und Ihnen die Grundregeln der Steuer- und Anlegemanöver beizubringen. Die «Carte de Plaisance» (das ist der provisorische Führerschein für die Mietzeit) erlaubt NICHT das Befahren bestimmter großer Wasserstraßen: Rhein, Rhone, Seine, Loire etc. Es ist strengstens verboten diese Wasserstraßen mit dem Hausboot zu befahren. Alle, die diese Bestimmung nicht beachten, müssen damit rechnen sofort Ihre Hausbootreise zu beenden ohne den Restbetrag der Mietzeit zurückbezahlt zu bekommen. Außerdem gehen Kosten für die Rückführung des Bootes auch zu Lasten des Mieters.

Was passiert beim starken Wind?

Das Befahren des « Etang de Thau » in der Camargue, aber auch der deutschen Seen, wie der Müritzsee und der Plauersee wird durch starken Wind und Seegang erschwert und fordert vom Kapitän höchste Wachsamkeit. Bei einer Windstärke von 4 « Beaufort » (Einheit der Windgeschwindigkeit) bitten wir die Bootsfahrer, sich in einem Hafen in Sicherheit zu bringen, um zu warten bis der Wind abgeschwächt ist. In dem Fall des Etang de Thau kann es also sein, dass die Einwegfahrt zwischen Canal du Rhône à Sète und Canal du Midi in einer Hin- und Rückfahrt geändert wird oder storniert wird.

Was passiert bei Hochwasser und Dürre?

Manche Flüsse führen regelmäßig Hochwasser, meistens im Frühling und Herbst. Im Sommer kann es auch große Dürre geben. Sollte das unvorhergesehen passieren, so wird Ihnen eine Ersatzstrecke angeboten oder Sie werden gebeten auf den Kanälen zu bleiben oder können wir auch eine Umbuchung anbieten. Wenn die Abfahrtsbasis aus diesem Grund geändert wird, kann keine Annullierung des Vertrages in Betracht gezogen werden.

INVENTARLISTE

Schiffsausrüstung: Haltetaue - Rettungsring - Bootshaken - Pflöcke und Hammer - Anker mit 15 m Seil - Fender - Eimer 10 L - Wasserschlauch - Planke.

Sicherheit: Bordapotheke - Bordbuch - Schwimmwesten - Feuerlöscher - Taschenlampe (Batterien nicht enthalten).

Haushaltswaren: Aschenbecher - Schrubber - Staubbesen - Wischlappen - Geschirrbürste - Schwamm und Scheuerschwamm - Kleiderbügel - Kehrschaufel - Handfeger - WC Zubehör

Wäscheklammern - Geschirrschüssel - Mülleimer.

Geschirr: Saftgläser - Tafelgläser - Suppenteller - Dessertteller - Frühstückstassen - Kaffeetassen - Schüsseln - Kaffeekanne und Filter - Wasserkrug Besteck + Besteckkasten - Salatschüssel - Zitronenpresse - Teekanne

Küche: Untersetzer - Brotkorb - Plastikdosen - Dosenöffner - Flaschenöffner - Gemüsemesser - Fleischmesser - Suppenkelle - Schöpflöffel - Holzlöffel - Arbeitsplatte - Kochtöpfe - Topfdeckel

Pfanne - Salatschleuder - Schnellkochtopf - Sieb.

Wäsche: Nackenrollen oder Kopfkissen - Bezüge - Federbett oder Decken - Bettwäsche und Kopfkissenbezüge (Laken und Kopfkissenbezüge an Bord der Premium und Classic Flotten aber nicht an Bord der Budget Flotte. Für Europa, siehe Tabelle Seite 61).





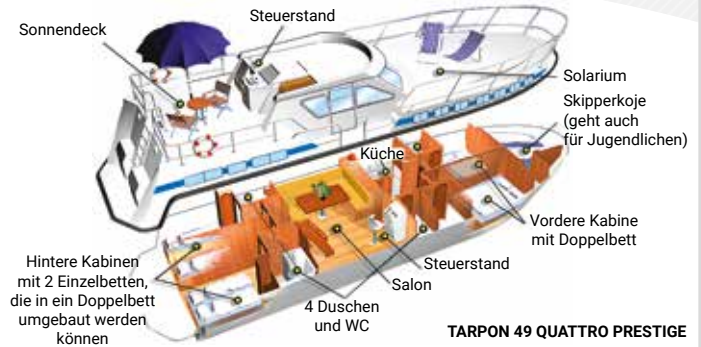
Kein Stress - Bootsmiete mit Skipper

- Miete mit Skipper, der Sie in das Bootfahren einführt, das Boot steuert und Ihnen die Region näherbringt
- Möglichkeit einer Hostess oder einer Kochs, um Sie von allen Aufgaben zu befreien
- auf Segel- oder Kanalboot
- im Mittelmeer oder auf den Flüssen und Kanälen
- Route auf Maß

Die Preise befinden sich in der Preisliste

INDIVIDUELLE KREUZFAHRT MIT CREW

auf allen Wasserstraßen in Europa



TARPON 49 QUATTRO PRESTIGE

Fragen Sie Ihre Agentur

LUST AUF IHR EIGENES HAUSBOOT ?

WÄHLEN



INVESTIEREN



IHRE **NEUE** BENUTZERDEFINIERTER
MODULARE BOOT
ODER
IHR **GEBRAUCHTES** BOOT UNTER EINER
BREITEN PALETTE



NEUE ODER GEBRAUCHTE
BOOTE EIGENTÜME
MIT DEM VERTRAG

GIL!

VERWALTUNG/INVESTITIONEN/VERMIETUNG

100% PROFITABEL

- VERWALTUNG INVESTITIONEN
- AUSBEUTE 7 BIS 10%
- AUFGEHELLTE INVESTITIONEN
- GEWÄHLTE FERIEEN

Fragen Sie Ihre Agentur



slowmoov

Unsere aussergewöhnliche
Ferierendörfer in Frankreich



Roulotte de campagne



Cabane de Sam



Toue Cabanée



Carré d'étoiles



Pod



Cabane d'Hansel & Gretel



Cabane forestière



Roulotte PMR



Fragen Sie Ihre Agentur

Ausgabe 2017 / Bilder:

F2P - Canalous - Ben Mason - Pierre René-Worms - O. Pillonel - Hendrick - Monnier - J. Piffaut- Petit - Pavillon Saône - CDT - Phovoire - M. Boisvieux (Journaliste) - M. Acker (Journal de Saône et Loire) - Mme Capello - Rendez-vous Fantasia - Cris'Boat Croisières - CDT Charente - Bootsreisen Ventelou - Croisières du Prince Henry - CDTF - SP Praha - Mme Kaikenger - Badia Tucana - Côte-d'Or Tourisme - J. Tribhout - J.D. Billaud/Nautilus - Forest and Life - DUFOUR - @Xilopix (Elodie Pauwels - Samuel Areny - Hervé Plat - Didier Van der Haeghen - Antoine Ferrier - Jean-Claude Vives - Sébastien Trân- Loustau - Catherine Lipinski) - Alain Doire/Bourgogne Tourisme - @Vol714.com - Romain Stampfli - Arte - Vistula Cruise - OT Tournageois - Romain World Tour - The Green Geekette - Madame Oreille - Twice25 - Jean-Christophe Benoit - Palosirkka - Assénat-Keskinidés - Carrickcraft 2012 - Canal Cruising Co Ltd - Blogbionature - Assenat - Mahaux - Carnet de Traverse - Amitic - River Yachts - Feeldouro

